

LEXITIMIDADE

CERTEZA

OPORTUNIDADE

COOPERACIÓN

SOLIDARIEDADE

INSPIRACIÓN

PERSPECTIVA

Informe de **Valor** **2022 compartido**

Resumo executivo agregado
do Grupo Social ONCE



Comeza



LEXITIMIDADE

CERTEZA

OPORTUNIDADE

COOPERACIÓN

SOLIDARIEDADE

INSPIRACIÓN

PERSPECTIVA

Informe de Valor 2022 compartido

Resumo executivo agregado
do Grupo Social ONCE

Carta do Presidente

LEXITIMIDADE
do modelo

CERTEZA
apoiada en datos

OPORTUNIDADE
de seguir sumando



COOPERACIÓN
para ser máis iguais

SOLIDARIEDADE
para un mundo mellor

INSPIRACIÓN
en valores

PERSPECTIVA
desde o presente cara o futuro



Fai clic en cada capítulo



Carta do presidente

Querido/a amigo/a,

Escribo estas liñas para amosarche a realidade do que somos no Grupo Social ONCE. Para dar conta dalgunhas das cuestións que realizamos durante o exercicio 2022 que nos parecen importantes e, por suposto, para falar daquilo ao que aspiramos. Para amosar, en definitiva, que é e como actúa este modelo social e económico único no mundo, co que tratamos de incorporar á realidade social a moitas persoas con discapacidade (e moitas sen discapacidade), que o teñen máis difícil. Da vulnerabilidade á **oportunidade** (oportunidad), unha extraordinaria palabra de once letras. Do medo á **certeza** (certidumbre), de novo once letras. Tratando de transformar vidas para mellor, como fixemos xa durante case 85 anos e, todo, realizado desde a fiabilidade, a solvencia e a determinación de cantos compoñemos esta gran familia de **so-li-da-rie-da-de** (so-li-da-ri-dad, si, tamén once letras).

O Grupo Social ONCE é máis que a suma de ONCE, Fundación ONCE e Ilunion, como poderedes comprobar nestas páxinas: somos persoas que traballan en equipo cun compromiso continuo coa sociedade, con todos e cada un dos cidadáns para, desde a humildade e a realidade que nos toca vivir, tratar de impulsar sociedades máis xustas e inclusivas. E todo debémolo a eses cidadáns que se fían de nós, e cos que temos un pacto, un acordo de **cooperación** (once letras) non asinado en ningún documento, pero si apoiado nunha aperta de mans, nun “moitas grazas e moita sorte”, nunha confianza xerada cada día en todos os nosos ámbitos de acción.

Comezo lembrando algo que para os homes e mulleres da Organización foi clave en 2022: o afianzamento da **lexitimidade democrática** (legitimidad democrática, dúas palabras de once letras) do noso modelo de representación e xestión apoiado na convocatoria, cada catro anos, dun proceso electoral no que as persoas cegas afiliadas

á ONCE maiores de idade exercen o seu dereito ao voto e elixen o seu futuro. As urnas falaron o un de decembro de 2022 e, cun destacado aumento de case un dez por cento na participación (ata un 66,17% do electorado), eses homes e mulleres decidiron confiar o seu destino a un modelo de xestión afianzado na fiabilidade e solvencia que nos fixo transitar nos últimos anos por unha crise, unha pandemia, unha guerra en Europa e ata un volcán, sempre respectando ás persoas, que son a nosa **inspiración** (once letras) e mirando con **perspectiva** (once letras) ao futuro que queremos ganarnos cada día.

Ademais destas palabras de once letras -desculpa a licencia-, que amosan a nosa realidade e a nosa aspiración, os datos deste Informe de Valor Compartido Grupo Social ONCE 2022 non deixan lugar á dúbida e son a demostración de que é posible combinar o compromiso adquirido coa sociedade e con todas as persoas, cun modelo de



Carta do presidente

rendibilidade económica, rendibilidade social e estabilidade institucional de presente e futuro; que é posible un modelo que se fundamenta, esencialmente, no **retorno social**, en devolver á cidadanía ata o último euro do que recibimos dela, multiplicado por emprego, formación, educación, accesibilidade, tecnoloxía, innovación, autonomía, inclusión...oportunidades de vida.

No exercicio 2022 o Grupo Social ONCE deu un pulo sen precedentes a dúas realidades que forman parte do noso ADN: a igualdade pola vía do emprego para persoas con discapacidade e tamén a igualdade para mulleres. Incrementamos en 4,2 puntos a porcentaxe de persoas con discapacidade no cadro de persoal global do Grupo Social ONCE, ata un 62,4%; e chegamos ata un 44,3% de mulleres, 1,5 puntos máis que en 2021.

Na actualidade, somos:

68.705
traballadores e traballadoras,

o que nos converte no cuarto empregador en España. Deles, un total de 42.844 temos algún tipo de discapacidade, o maior empregador mundial destas persoas. E é importante saber que moitos destes compañeiros se enfrontan a verdadeiras dificultades de inclusión, como persoas con discapacidade intelectual (3.853 no cadro de persoal) ou discapacidade psicosocial -antes denominada enfermidade mental-, con **4.770 compañeiros e compañeras achegando o seu talento**.

E, por outra banda, superamos tamén as **30.000 mulleres** (30.434 exactamente), moitas delas tamén con discapacidade e algunhas (e estamos moi orgullosos de telas incorporado ao noso equipo) afectadas polo

grave problema da violencia de xénero.

Porque todo o que facemos no Grupo Social ONCE diríxese cara ese retorno social do que falaba: comeza no emprego e continúa co inxente labor que realizamos desde as tres áreas corporativas, todos xuntos a sumar nunha mesma dirección.

As vendas de produtos de lotería da ONCE en 2022 ascenderon a 2.426 millóns de euros, un 8,5% máis ca no ano anterior. Desta cantidade, o primeiro gran retorno chega na ilusión cara os nosos clientes, cunha choiva de 1.372 millóns de euros repartidos por todos os lugares porque, xa sabes, todos os días toca. Mentres, un 32,6% destínase a salarios (vendedores e resto do cadro de persoal) e gastos de xestión; un 9,5% invístese integramente en servizos sociais para persoas cegas ou con discapacidade (uns 230 millóns de euros); e o resto 2,6% é unha prima de participación para traballadores, programas especiais de investigación e investimentos de futuro.



Carta do presidente

Isto permitiunos acoller a máis de 3.100 persoas que perderon a vista en 2022 e se achegaron a nós a buscar solucións de vida digna, para seguir adiante. O mesmo que as **70.490 persoas cegas afiliadas á ONCE**, que recibiron o apoio integral dos nosos máis de 1.500 profesionais, por exemplo, con máis de 92.500 horas de mediación específica para persoas con xordocegueira, ou a entrega de 130 novos cans guía. O retorno á cidadanía continuou co labor inxente de Fundación ONCE, que lle permitiu destinar en 2022 un total de 115,6 millóns a outra extraordinaria choiva de apoio a máis de 1.000 organizacións sociais da discapacidade en todos os recunchos de España. E que dicir das nosas empresas sociais Ilunion, que pecharon 2022 cun récord de facturación ata os 1.000,2 millóns de euros, afianzándose coma o gran empregador de persoas con discapacidade (case un 50% do seu cadro de persoal), repartidos nos seus 480 centros de traballo. Finalizo xa reiterando -como podes ver

con maior detalle neste informe-, o noso compromiso de retorno social absoluto de toda a nosa actividade.

**Lexitimidade,
certeza,
oportunidade,
cooperación,
solidariedade,
inspiración,
perspectiva.**

(palabras de once letras) son os conceptos nos que quixemos enmarcar o que somos e o que queremos ser; a forma en que saímos cada día a pé de rúa a gañarnos o noso futuro e a compartilo con todos e todas. Na seguridade que a única forma de seguir facéndoo é garantir a sostibilidade económica do noso modelo social.



Miguel Carballeda Piñeiro

Presidente do Grupo Social ONCE



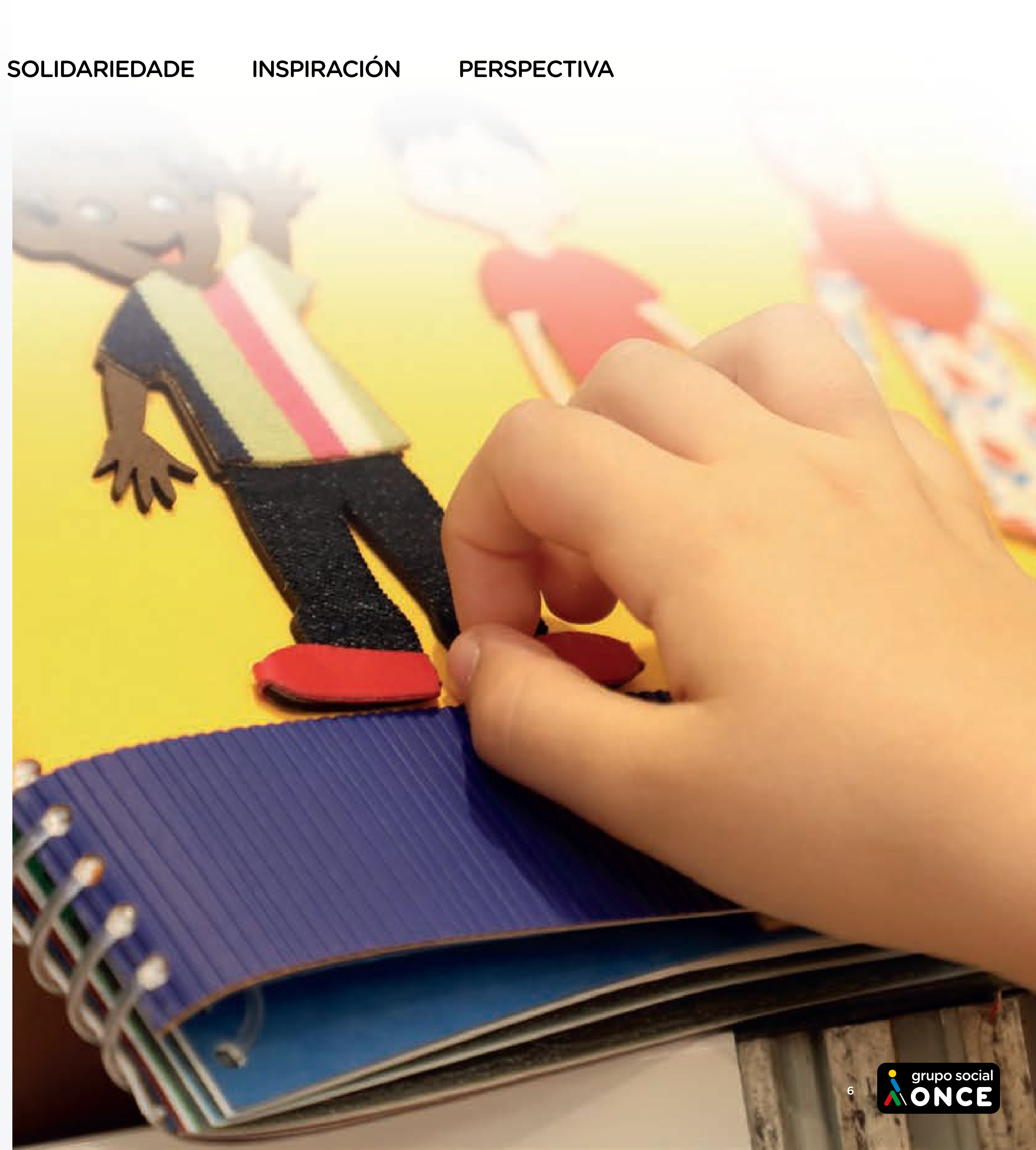
1

LEXITIMIDADE do modelo

- 1.1 Social, fundacional, empresarial
- 1.2 Xestión que nace das urnas



Fai clic en cada capítulo





O Grupo Social ONCE é máis que a suma do labor de ONCE, Fundación ONCE e Ilunion, é a marca que unifica ás anteriores cunha mesma identidade e unha prioridade claramente establecida: a plena inclusión e o acceso á vida independente das persoas cegas e con outra discapacidade en España e no exterior. Un modelo de solidariedade único no mundo, que arranca desde as persoas cegas e con discapacidade e traballa para as persoas con discapacidade. Un sistema que arranca desde a xestión en democracia, avalada lexitimamente nas urnas, para establecer un desenvolvemento moderno e sostible, clave de futuro.

1.1 Social, fundacional, empresarial

A ONCE, como Organización, naceu en 1938, grazas ao esforzo dun grupo de cegos que levaban algúns anos tratando de asociarse para ser máis fortes e que lograban pequenos ingresos en rifas repartidas por varios puntos de España. Naceron rexeitando vivir dun subsidio e quixeron compartir a realidade da cidadanía (en plena posguerra) coa xestión dun produto de lotería, o cupón, que pouco a pouco ía calando entre a veciñanza como clave social de inclusión.

Oito décadas despois, a evolución desa iniciativa, sempre ligada á evolución da sociedade española, primeiro, e europea e mundial nos últimos anos, constitúe o Grupo Social ONCE, o maior xerador do mundo de servizos sociais para persoas cegas e de emprego para persoas con discapacidade; e o cuarto maior empregador non público para persoas con e sen discapacidade en España, cun cadro de persoal que supera os 68.700 traballadores e traballadoras.

Un Grupo cuxo propósito -a inclusión real das persoas cegas e con discapacidade- converteuse nun modelo único no mundo de xeración de valor social para o conxunto da cidadanía. Un modelo de liderado en economía social capaz de sumar a parte social, a fundacional e a empresarial e facer que conflúan nunha marca global, preservando o labor de cada área:



Referente de inclusión e autonomía das persoas cegas ou con discapacidade visual grave. Basea o seu labor na xestión de produtos de lotería responsable, segura e social, baixo estrito control público, e co reinvestimento íntegro de todos os ingresos en retorno social.



Creada en 1988 para estender a solidariedade do modelo social da ONCE ao resto das persoas con discapacidade e fomentar así a súa inclusión, actuando sobre os eixes da formación, o emprego e a accesibilidade universal, unidos indisolublemente como vía de futuro.



Marca das iniciativas empresariais do Grupo Social ONCE, unidas baixo dun paraguas económico-social diversificado en seis grandes áreas (servizos; hoteleira e hospitalaria; consultoría; sociosanitaria; comercialización; e economía circular) co fin último da sostibilidade e o emprego de persoas con discapacidade.





1.2 Xestión que nace das urnas



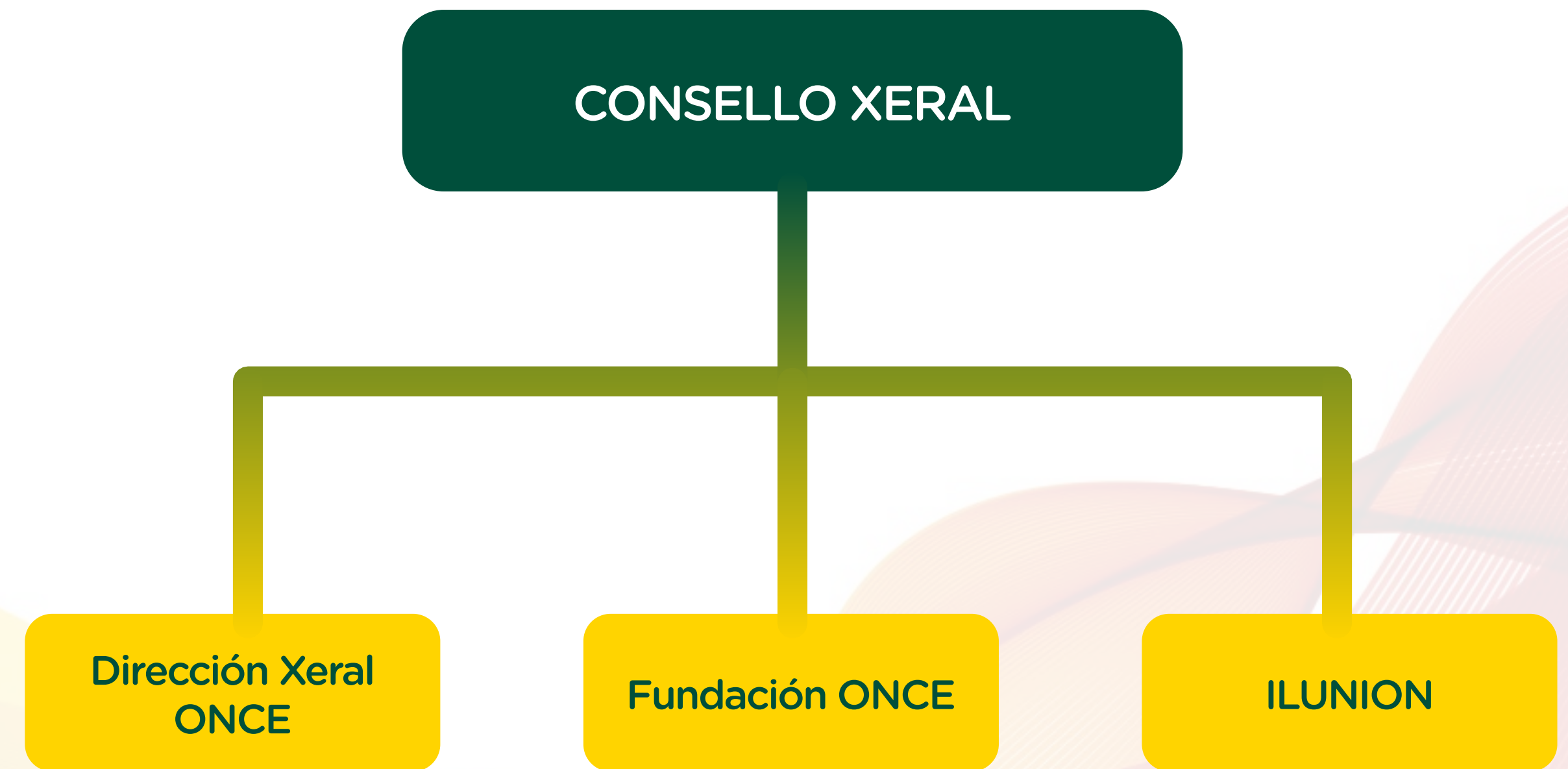
A **ONCE** é unha Corporación de Dereito Público de carácter social, unha entidade singular recoñecida nas leis de economía social, que basea o seu funcionamento no principio de democracia interna, con plena participación das persoas cegas afiliadas á Organización nos procesos electorais que desde 1982 elixen, cada catro anos, os órganos de goberno e representantes da Entidade. O último, celebrado no ano 2022.

O modelo electoral da **ONCE** é supervisado pola Administración a través do Consello de Protectorado. Despois das eleccións, constitúese e establécese a estrutura central e territorial, cos seus regulamentos de funcionamento, co fin de seguir respondendo aos intereses xerais e fins da Organización, tal e como ocorreu tras o pasado 1 de decembro de 2022 nas duodécimas eleccións da **ONCE**.

O Consello Xeral é o máximo órgano de goberno e representación, cuxa misión é velar pola estabilidade institucional e financeira da Organización, o respecto aos dereitos humanos e a plena inclusión das persoas cegas ou con discapacidade visual. Coordina as relacións institucionais, contribúe ao fortalecemento do movemento asociativo da discapacidade e á difusión da solidariedade, e desenvolve un papel estratéxico na toma de decisións para salvagardar o bo goberno da Organización. Por tanto, asume as maiores competencias de dirección, control, coordinación e supervisión da xestión, fixando criterios transversais de actuación e de control e avaliación do funcionamento

Do Consello Xeral dependen as tres áreas executivas nas que se agrupa a actividade do Grupo: Dirección Xeral da **ONCE** (xestión de produtos de lotería e desenvolvemento de servizos sociais para persoas cegas); **Fundación ONCE** (para a cooperación e inclusión social de persoas con discapacidade); e **Ilunion**, área socioempresarial que demostra que a economía social é rendible e sostible.

Organigrama xeral





2

CERTEZA apoiada en datos

- 2.1 Máis persoas con discapacidade; máis mulleres
- 2.2 Medio millón de horas de formación



Fai clic en cada capítulo





2.1 Máis persoas con discapacidade; máis mulleres

Para o Grupo Social ONCE os datos son importantes como elementos que demostran as realidades que esconden detrás. Sono porque deixan ver con rotundidade a dimensión dun proxecto económico e social que ten por diante ás persoas e, especialmente, ás que teñen algunha discapacidade ou están en risco de exclusión. De aí a nosa insistencia na idea de que se trata de números que son persoas porque, detrás de cada cifra, hai unha oportunidade de vida.

Esta é unha de nosas claves dunha xestión dirixida á sostibilidade financeira e xeral pero, sobre todo, para concienciar á sociedade no seu conxunto (administracións, empresas, institucións e cidadanía) da necesidade de que a inclusión das persoas con discapacidade e o seu talento sexa unha realidade habitual. En definitiva, moitas persoas -especialmente en situacións difíciles- buscan certezas, e iso é o que demostramos cos datos que aquí se expoñen.

Aplicamos a innovación ao emprego, procurando nichos e iniciativas de traballo para persoas con discapacidade naqueles sectores onde a man de obra é máis intensiva e necesaria, así como adaptada ás realidades e necesidades persoais.

Impulsamos na última década (2013-2022), desde o **Grupo Social ONCE**, un total de 95.282 empregos para persoas con discapacidade -un 44,8% ocupados por mulleres con discapacidade-, ben de forma directa ou ben apoiados nos nosos colaboradores habituais (basicamente empresas, organizacións e outras institucións), e á xestión do seu talento.

Os datos amosan unha realidade que está detrás: 26 persoas con discapacidade accederon a un emprego cada día nos últimos anos con noso traballo e o seu esforzo, e todo a pesar de ter atravesado momentos difíciles coma crises económicas e/ou sanitarias.

E, superados eses inconvenientes, cun récord en 2022, como se aprecia na evolución da serie histórica, co pulo de **13.230 postos de traballo para persoas**

con discapacidade a través de terceiras entidades (empresas, administracións e organizacións), de novo un aval do traballo ben realizado.

E queremos salientar aquí un dato de como impulsamos transversalmente a formación e o emprego para persoas con calquera tipo de discapacidade, incluso naquelas realidades onde a dificultade é grande. Dos **empregos xerados en 2022**, un total de **818** foron ocupados por **persoas cegas** ou con discapacidade visual; **5.327** por quen teñen **discapacidade física**; **980** para **persoas xordas**; **2.391** para persoas con **discapacidade intelectual**; **2.327** postos desenvolvidos por persoas con **discapacidade psicosocial** (anteriormente denominada enfermidade mental); e **1.387** máis con **outras discapacidades diferentes**.

Pola nosa parte, continuamos predicando co exemplo, e a 31 de decembro de decembro de 2022 traballaban no **Grupo Social ONCE** 68.705 persoas (2.489 menos que en decembro de 2021, pola saída

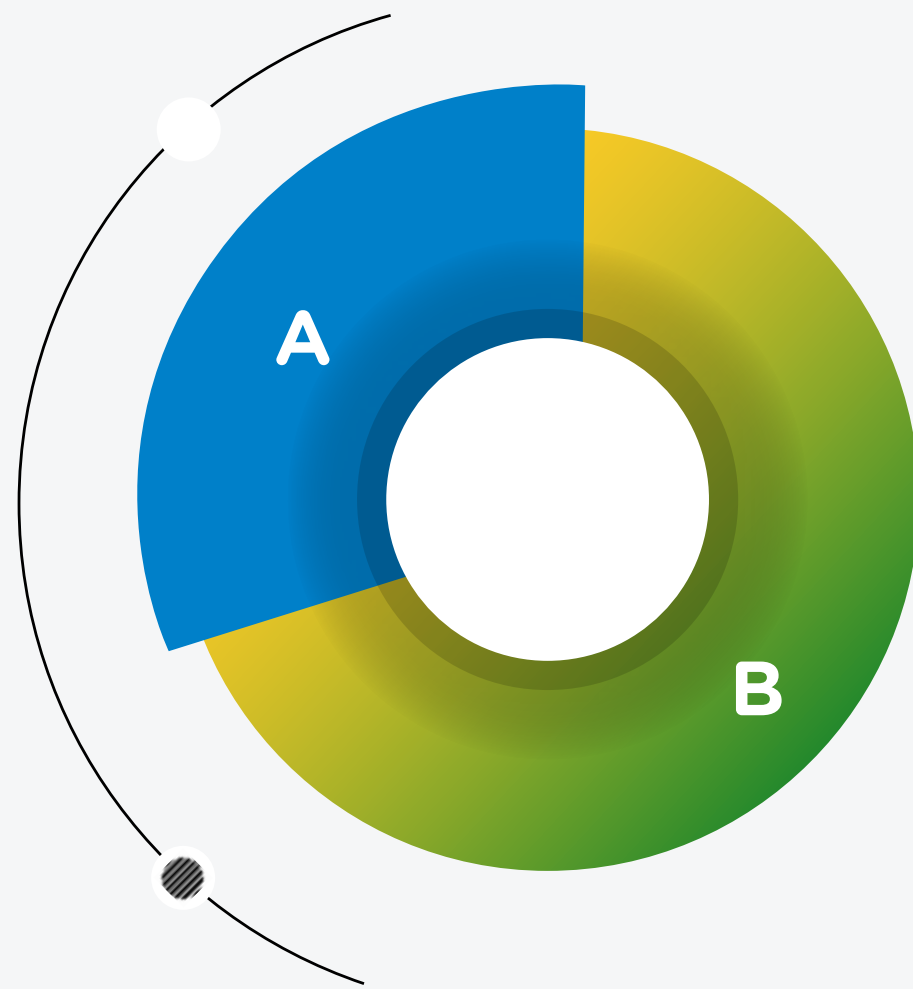
de Ibermática do consolidado), das que 42.844 (1.415 máis ca en 2021) son persoas con algún tipo de discapacidade, un 62,4%, e superamos tamén as 30.000 mulleres no cadro de persoal (30.434 exactamente), é dicir, un 44,3% do total, dato 1,5 puntos superior ao do peche do exercicio anterior. Con todo iso, representamos o cuarto maior empregador global en España de persoas con e sen discapacidade, e o maior empregador do mundo para as persoas que teñen discapacidade. E queremos salientar a nosa aposta polo emprego estable e de calidade: en 2022 asináronse 8.401 contratos indefinidos no Grupo Social ONCE, dos que 1.155 fórono para vendedores dos produtos de lotería.

Evolución do emprego impulsado para persoas con discapacidade en terceiras entidades entre 2013-2022 (número de persoas)

	2013	2014	2015	2016	2017	2018	2019	2020	2021	2022	Últimos 10 anos
ONCE	316	357	351	329	345	380	373	355	467	501	3.774
Fundación ONCE	6.312	6.966	7.079	7.494	8.901	10.234	9.159	8.171	11.257	12.235	87.808
Ilunion	132	66	253	728	328	474	445	361	419	494	3.700
Total Grupo Social ONCE	6.760	7.389	7.683	8.551	9.574	11.088	9.977	8.887	12.143	13.230	95.282

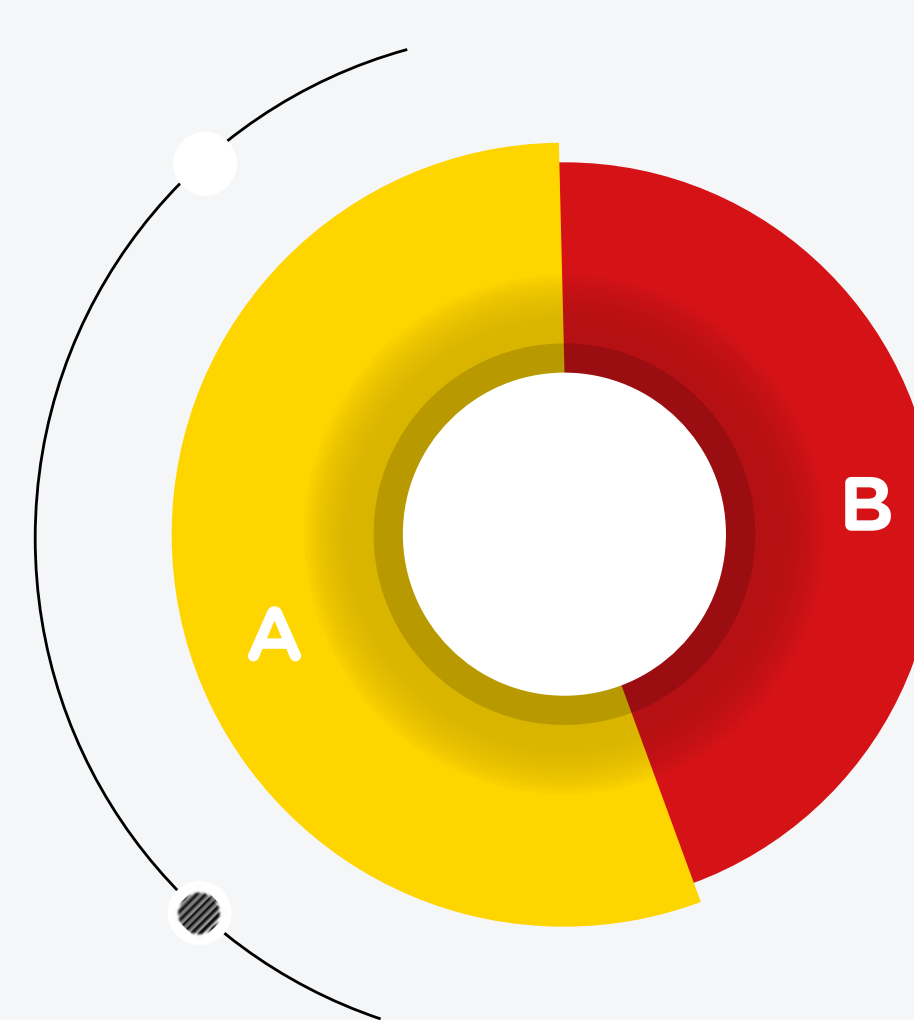


Emprego por discapacidade



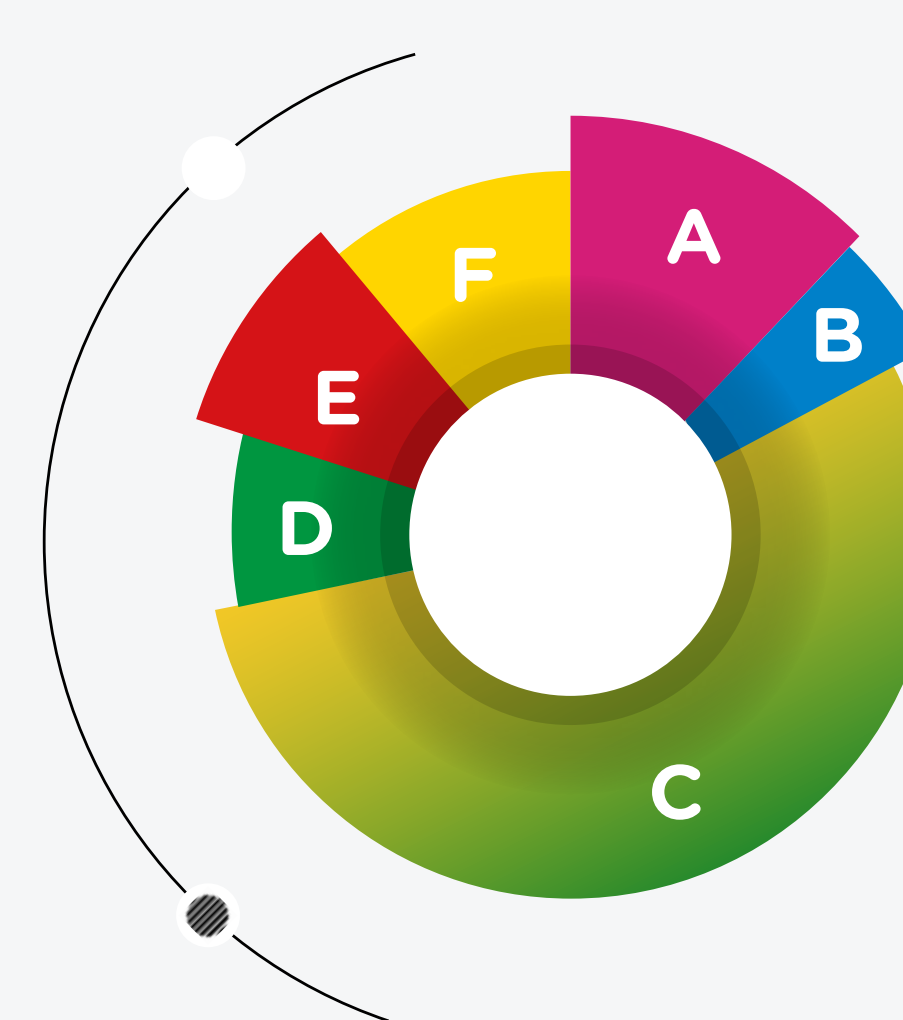
A	Persoas sen discapacidade	25.861	37,6%
B	Persoas con discapacidade	42.844	62,4%
TOTAL		68.705	

Emprego por xénero



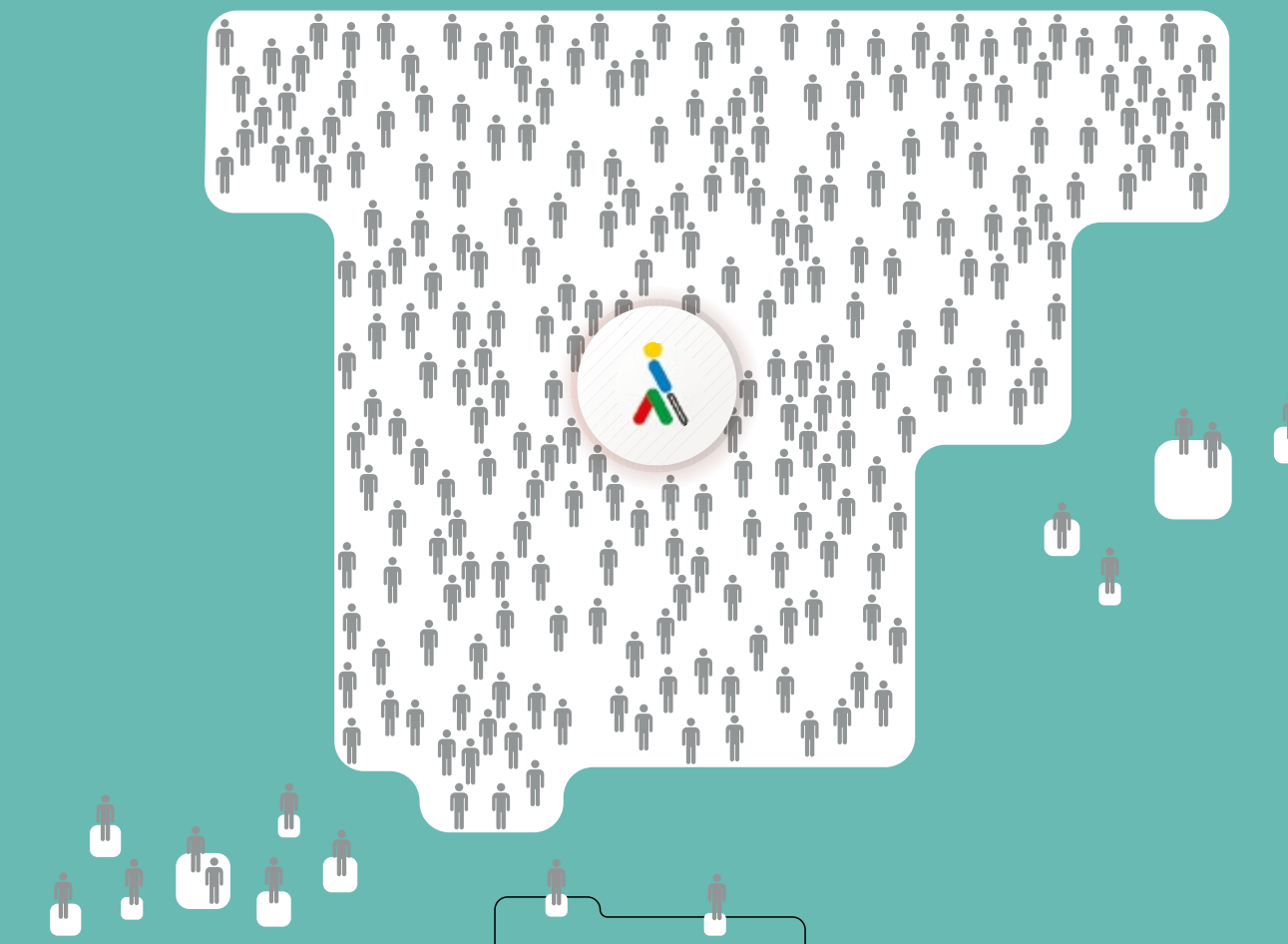
A	Homes	38.271	55,7%
B	Mulleres	30.434	44,3%
TOTAL		68.705	

Emprego por diferentes discapacidades



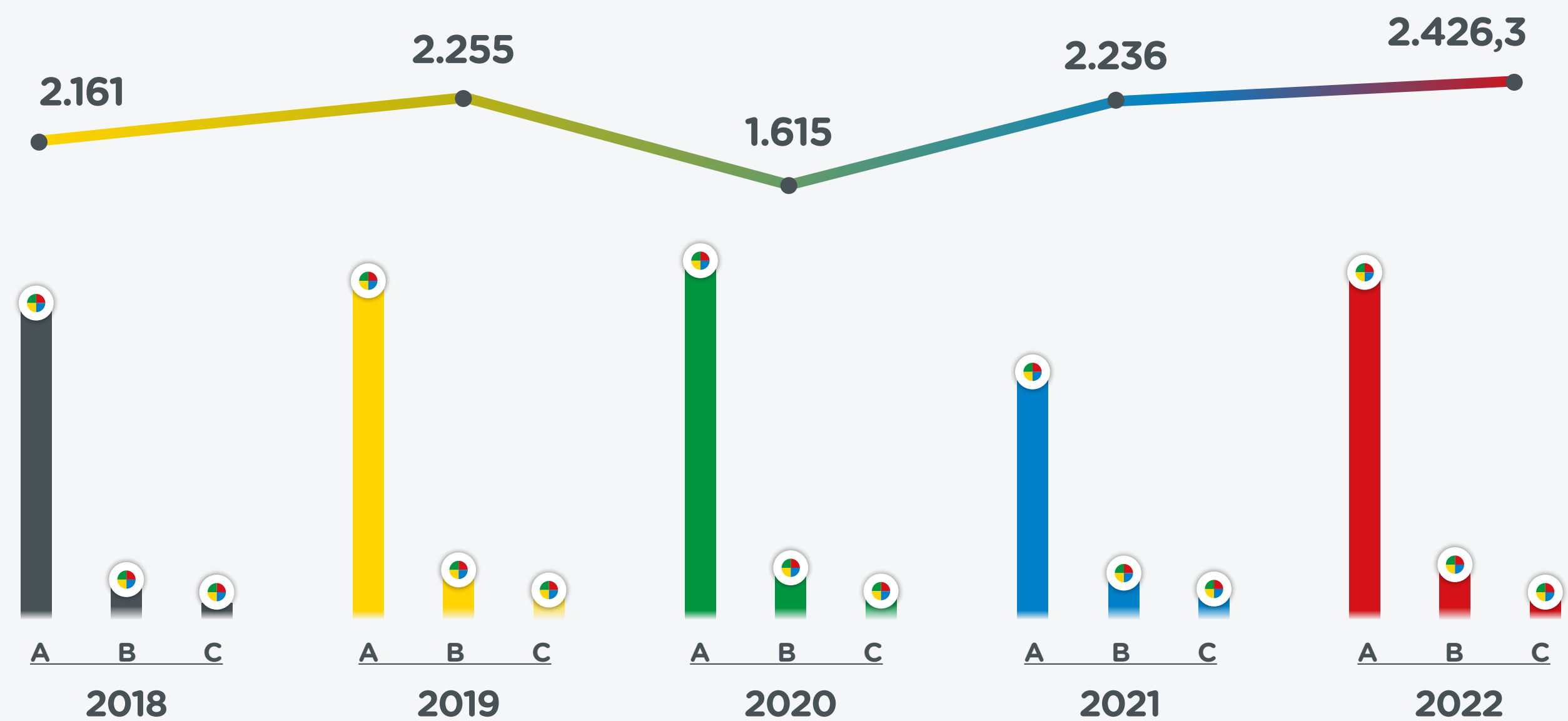
A	Persoas cegas afiliadas á ONCE	5.206	12,2%
B	Outra discapacidade visual	2.141	5,0%
C	Discapacidade física	23.392	54,6%
D	Discapacidade sensorial auditiva	3.482	8,1%
E	Discapacidade intelectual	3.853	9,0%
F	Discapacidade psicosocial	4.770	11,1%
TOTAL		42.844	

Con estes datos, a 31 de decembro de 2022, unha de cada 299 persoas que traballaban en España facíao no Grupo Social ONCE.





Evolución da recadación de produtos de lotería da ONCE (millóns euros)



Detalle do total das vendas e evolución por canle (millóns de euros)

	2018	2019	2020	2021	2022
A Canle Principal (axentes vendedores)	1.959,9	2.030,4	1.414,9	1.976,2	2.148,5
B Canle Física Complementaria	166,4	182,5	141,5	195,5	205,7
C Canle Internet	34,6	42,4	58,7	64,3	72,1
Total vendas de produtos de lotería	2.160,9	2.255,3	1.615,2	2.236,0	2.426,3



Magnitudes económicas da Fundación ONCE

Ingresos da Fundación ONCE en función da súa orixe e destino dos mesmos.

Total ingresos e detalle por fonte

(millóns de euros)

	2022
ONCE	72,8
Fondo Social Europeo	30,9
Doazóns privadas	1,7
Outros ingresos	12,7
TOTAL	118,1

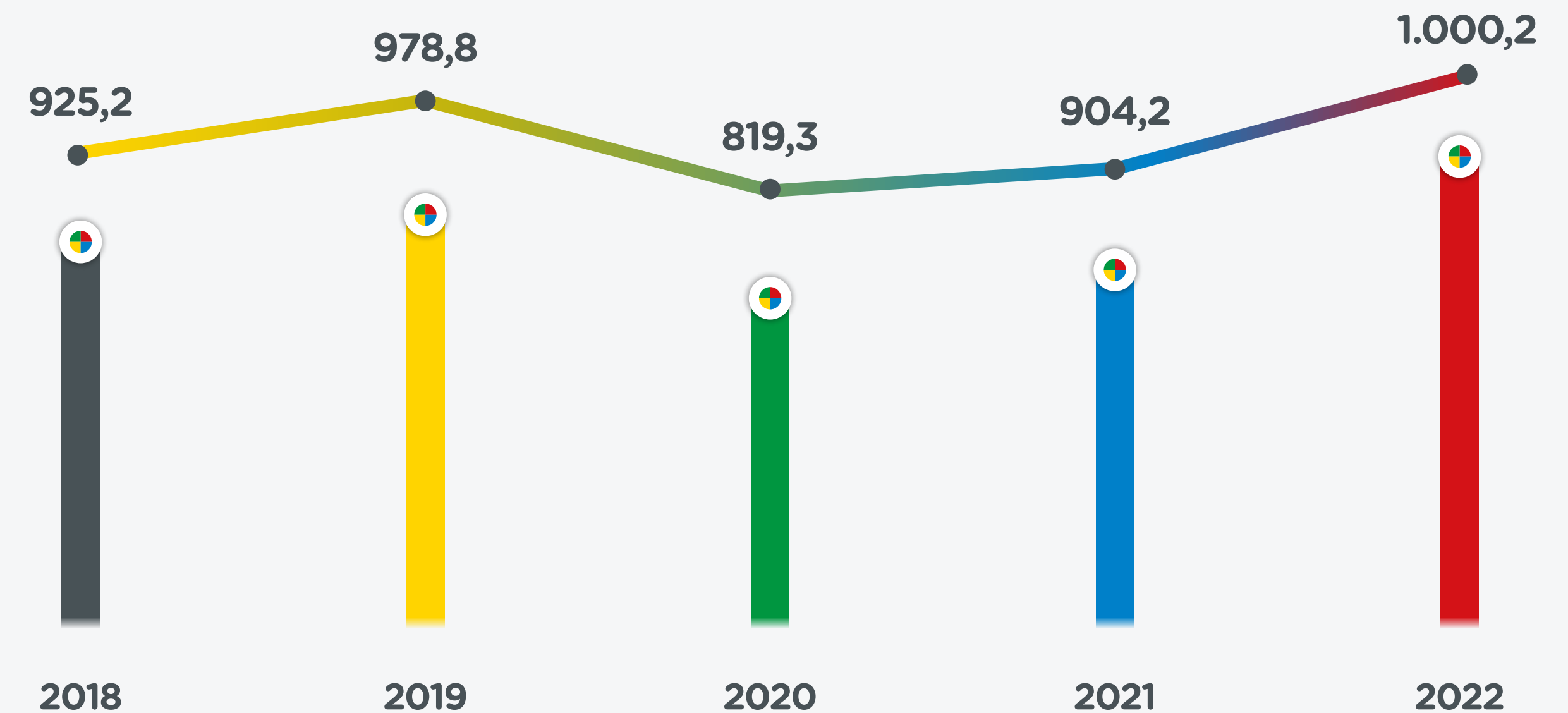
Total recursos aplicados e detalle

(millóns de euros)

Plan de Emprego e Formación	88,6
Plan de Accesibilidade	27,0
Gastos de administración	1,3
TOTAL	116,9
Superávit	1,2
TOTAL	118,1

Magnitudes económicas de Ilunion

Evolución de vendas de Ilunion e reparto de principais compañías.



As principais vendas son das divisións:

- 535,4 millóns de euros corresponden á División de Servizos:
- 331,6 millóns de euros á División Hoteleira e Hospitalaria.
- 48,1 millóns á División de Consultoría
- 43,7 millóns de euros á División de Comercialización
- 26,7 millóns de euros á División Sociosanitaria
- 14,5 millóns de euros á División de Economía Circular



2.2 Medio millón de horas de formación

A formación continua constitúe, para a cidadanía en xeral, para todos os traballadores e traballadoras e, moi especialmente, para as persoas con discapacidade, un eixe de inclusión e de mellora sen parangón, en tempos nos que a competitividade é un elemento imprescindible nas empresas.

A **ONCE** iniciou a formación das persoas cegas en 1950 co mesmo convencemento de ganar un futuro a través do coñecemento e incluso naquelas épocas escuras, incluíu na formación a mulleres cegas que chegaron traballar nalgunhas fábricas.

De aí que a formación directa dos traballadores e traballadoras, desde **ONCE** e **Ilunion**, e das persoas con discapacidade, desde **Fundación ONCE**, sexan claves de empeño e, de novo, de retorno ás persoas para un obxectivo de futuro: afianzar o seu emprego ou, con mellor formación, optar a un mellor.

Durante o ano 2022, no que o formato online xa se atopaba moi implantado e a estabilización da situación sanitaria permitiu retomar a actividade presencial, acadáronse 529.469 horas, practicamente no ritmo do ano anterior.

Desde **ONCE** realizáronse 140 accións formativas con 51.185 asistencias, o que supuxo un total de 319.345 horas de formación recibidas polos traballadores, cun investimento de case 1.6 millóns de €.

Ilunion deu continuidade ao proxecto “Formando Ilunion” para integrar a formación desde a Dirección de Xestión de Persoas e Desenvolvemento de Talento, e executou 204.300 horas centrados en materias coma a mellora no posto de traballo; habilidades sociais e persoais; diversidade;

empresa familiarmente responsable; discapacidade; transformación dixital e innovación; e valores da cultura corporativa.

E **Fundación** sumou 5.824 horas distribuídas en 1.352 accións formativas, estruturadas arredor de obxectivos institucionais, estratéxicos e de negocios, continuando en gran medida cos formatos virtuais e online de anos anteriores e, sobre todo, enfocados a realidades laborais de moito futuro e man de obra intensiva.

De feito, en temáticas continuouse formando en cultura institucional, ciberseguridade e idiomas, e intensificouse a formación en materia de transformación dixital, como soporte á necesaria dixitalización da actividade. Nesta liña, desenvolvéronse novos webinars dentro do proxecto Dixital Workplace e púxose en marcha a iniciativa Keep Transforming; o equipo directivo puido asistir ao ciclo de conferencias “Liderar para transformar”; e continuouse a poñer a disposición do cadro de persoal a plataforma de formación LinkedIn Learning, coa implantación da iniciativa ViLearning, consistente en achegar cada 15 días unha selección das accións formativas de LinkedIn sobre aspectos de interese xeral.





LEXITIMIDADE

CERTEZA

OPORTUNIDADE

COOPERACIÓN

SOLIDARIEDADE

INSPIRACIÓN

PERSPECTIVA

3

OPORTUNIDADE para seguir sumando

- 3.1 ONCE
- 3.2 Fundación ONCE
- 3.3 Ilunion



Fai clic en cada capítulo





A unidade é unha oportunidade para seguir sumando. A suma de acción de ONCE, Fundación ONCE e Ilunion constitúese así noutra opción de sumar, sumar e sumar, no sentido de poder demostrar que a idea de Grupo Social ONCE vai máis aló e consegue, con traballo en equipo, o que non se lograría individualmente.

Confórmase así un modelo social e económico que constitúe en si mesmo unha oportunidade de crecemento e que outorga tamén unha oportunidade aos que se achegan a el para construír xuntos o futuro, desde o concepto iguais. O traballo das tres áreas executivas imbrícase para converterse nunha suma que as converte en líderes do social e líderes da economía social: xestión de lotería responsable para a cobertura de persoas cegas e con deficiencia visual grave; extensión da solidariedade á formación, emprego e accesibilidade das persoas con discapacidade; e eficacia económica, emprego e innovación. Un triángulo imbatible cada vez máis unido.

3.1 ONCE

A **ONCE** naceu coa ilusión dun grupo de cegos que, a principios do século XX, imaxinou unha Organización capaz de xerar ingresos suficientes para que as persoas cegas se garantisen unha cobertura económica e social. Tras moitas vicisitudes, foi posible en decembro de 1938 e supuxo a cesión por parte do Estado da concesión de explotación dunha lotería, o cupón.

Os ingresos xerados polas vendas foron evolucionando ao ritmo da evolución da economía e a sociedade española e acadaron o despegue

coa chegada da democracia a España, e á **ONCE**, coa xestión comprometida dun xogo responsable, seguro e social, coma o maior provedor de servizos sociais para persoas cegas e con discapacidade do mundo.

Ao longo dos anos, a Organización foi capaz de reinventarse para seguir mantendo a confianza da cidadanía tanto nos seus produtos de lotería coma nun modelo de cobertura para moitas persoas con discapacidade coñecida e valorada pola sociedade, coñecedora do retorno social que a ONCE xera con todos os seus ingresos.

En 2022, os ingresos por vendas de loterías ascenderon a 2.426 millóns de euros, un 8,5% superior ao ano 2021 (aínda marcado polos últimos efectos da pandemia), o que representa manter a confianza dos clientes e é unha demostración do esforzo dos máis de 19.000 axentes vendedores, todos persoas con discapacidade, da **ONCE**.

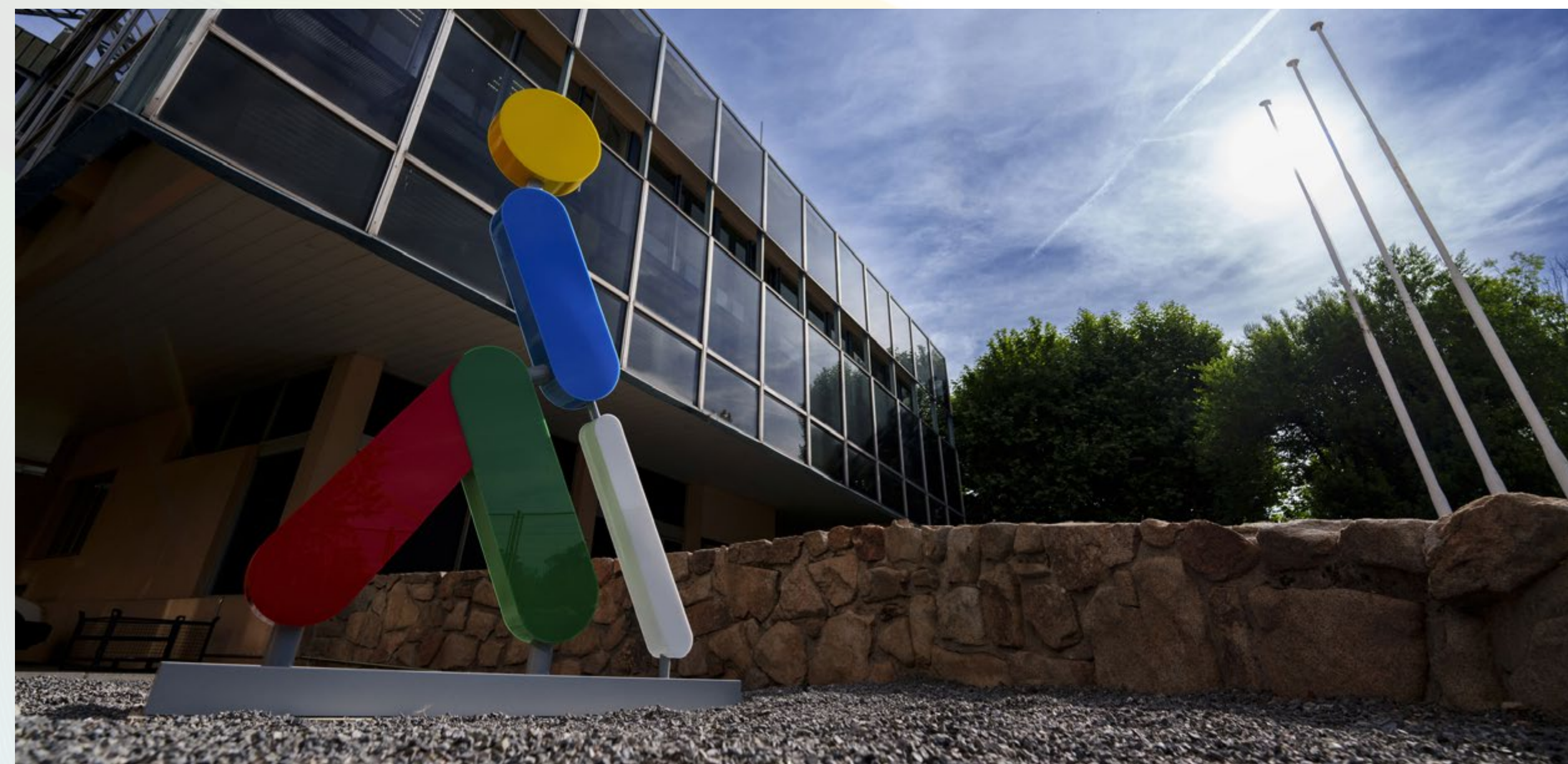
Destino social

O destino dos recursos xerados pola comercialización dos produtos de lotería é absoluta e integralmente destinado aos fins sociais da **ONCE** e, no exercicio 2022, superou os 154 millóns de euros.

Porque a **prestación de servizos sociais para persoas cegas é a prioridade**, e fíxose un especial esforzo non só por mantelos, senón que nalgúns áreas se reforzou, especialmente centrados en aspectos coma cobertura a maiores, menores ou persoas con xordocegueira, así coma ás máis de 3.000 persoas que, tras perder a visión, e seguramente nun momento difícil da súa vida, se achegaron a nós para recibir unha atención profesional e personalizada.

E tamén nos gustaría salientar, ante a situación global á que nos enfrontamos como sociedade -en parte derivado da pandemia-, a nosa especial atención ao apoio psicosocial, con case 7.000 sesións nun novo protocolo habilitado ao efecto.

- Cobertura global para 70.490 persoas afiliadas á Organización.
- Atención a medida e especializada ás 3.131 novas persoas afiliadas.
- 41.787 servizos de atención persoal a afiliados e afiliadas
- Servizos específicos para adultos: rehabilitación (8.812); formación en braille e/ou manexo de tiflotecnoloxía (8.061); apoio psicosocial (3.751)...
- 6.927 sesións individuais de telepsicoloxía, dentro do novo Protocolo de Apoio Psicosocial.
- 3.182 beneficiarios distintos tiñan en préstamo 6.145 dispositivos especializados para a adaptación dos seus postos de estudo ou traballo.
- Atención integral a 7.271 estudantes cegos ou con discapacidade visual grave (769 deles universitarios).
- Un total de 92.499 horas de mediación para persoas con xordocegueira a través de FOAPS.
- A Fundación ONCE do Can Guía proporcionou 130 novos cans.
- Desenvolvemento de 152 proxectos de investigación tecnolóxica e social.
- 3.015 voluntarios prestaron 162.537 horas de servizos aos nosos afiliados e afiliadas.
- Concesión de 3.560 prestacións económicas a persoas cegas, nas que se investiron 3,6 millóns de euros.
- En materia de asesoramento xenético da patoloxía ocular atendéronse 28 solicitudes.





En 2022, un equipo de **1.549 profesionais de servizos sociais** formado por mestres, psicólogos, traballadores sociais, técnicos de rehabilitación, instrutores de tiflotecnoloxía e braille, coordinadores de animación sociocultural e deportiva, especialistas de apoio ao emprego, xestores, administrativos etc., **fixeron posible que as persoas afiliadas puidesen levar a cabo unha vida plena e autónoma.**

Toda esta despregadura é posible cos ingresos procedentes do xogo, cun reparto que se aprecia con rotundidade no seguinte gráfico sobre un cupón: de cada 100 euros recadados, 55,3 volven aos cidadáns en forma de premios; 22,3 euros destínanse a salarios dos nosos vendedores; 10,3 ao pago do resto do cadro de persoal e gastos de xestión (publicidade, sistemas informáticos, limpeza de quioscos, aprovisionamentos...); e 9,5 euros directos a acción social. O resto, 2,6 euros, divídese nunha prima de participación para traballadores, desenvolvemento de programas especiais para persoas cegas e investimentos de futuro.

Pero é que, ademais destes datos absolutamente rotundos, en 2022 non paramos de ampliar os nosos servizos, por exemplo, con servizos a 119 persoas estranxeiras adultas con graves problemas de visión (algúns deles refuxiados); 115 servizos de rehabilitación, ou 21 de comunicación e acceso á información, entre outros.

Xogo Responsable

A **ONCE** está adherida aos principios de Xogo Responsable da Asociación Mundial de Loterías (WLA) e da Asociación de Loterías Europeas (EL). A vocación de estabilidade das estratexias de xogo responsable materialízase na certificación segundo o marco e o estándar de EL, que se renova a través dunha auditoría externa independente. A partir desta certificación, conséguese a certificación de WLA ao nivel máis alto (nivel 4). En 2022 procedeuse á preceptiva renovación trienal dos certificados de xogo responsable WLA e EL, tendo en conta xa a nova e máis esixente versión do

estándar de EL, aprobada en xuño de 2021.

Ademais, en relación con EL, sendo a quinta vez que se obtén o certificado de xogo responsable, outorgouse un selo especial que só se concede a aquelas loterías que se certificaron en cinco ocasións.

Na auditoría realizada referida ao ámbito global de xogo responsable, verificouse un grao de aliñamento do 99,18%, volvéndose mostrar a madurez e o compromiso da ONCE nesta materia.

Este compromiso artéllase a través da Política de Xogo Responsable e dos sistemas de avaliación e seguimento das citadas certificacións. En marzo de 2021 o Consello Xeral da ONCE aprobou unha actualización do **'Programa Marco de Xogo Responsable da ONCE'**, que constitúe a referencia do noso compromiso co xogo seguro e responsable. Como desenvolvemento do Programa Marco, apróbase cada exercicio o Plan 'Plan anual de actuacións da ONCE en materia de xogo responsable'.

O citado 'Programa Marco' inclúe diferentes documentos que o desenvolven:

- Política de Xogo Responsable da ONCE. Coordinada polo Comité de Xogo Responsable, órgano multidisciplinar que define os compromisos e liñas de actuación para o cumprimento dos obxectivos relacionados co xogo responsable, asegurando a protección dos consumidores e consumidoras, revisándose de forma periódica, tendo en conta tanto os resultados das auditorías realizadas, coma os obtidos das interaccións cos grupos de interese identificados.
- Directrices relativas ás mellores prácticas de Xogo Responsable relacionadas con márketing e comunicacións comerciais: o seu obxectivo é identificar, subliñar e recoller aquelas prácticas de xogo responsable cuxo coñecemento e cumprimento son imprescindibles no desenvolvemento das estratexias e contidos de márketing e comunicación comercial da ONCE.
- Protocolo de detección de condutas desordenadas de xogo: conxunto de medidas dirixidas a xogadores identificados coma de risco na canle Xogos ONCE, co propósito de reconducir a súa conduta cara parámetros de consumo máis saudables.
- Ferramenta para avaliación do risco dos produtos de lotería: detecta no deseño dun produto un posible nivel de risco elevado mediante a aplicación dun conxunto de parámetros científicos que obxectivan e preveñen o risco excesivo. A análise céntrase en revisar os novos produtos e os que se modifican para comprobar se o seu risco é aceptable, segundo a definición do Comité de Xogo Responsable da ONCE.





LEXITIMIDADE

CERTEZA

OPORTUNIDADE

COOPERACIÓN

SOLIDARIEDADE

INSPIRACIÓN

PERSPECTIVA

Informe de Valor
2022 compartido

Adicionalmente, a ONCE pon a disposición dos consumidores canles de comunicación onde poden expresar as súas suxestións, queixas e/ou reclamacións: o Servizo de Atención ao Cliente (SAC), vía telefónica a través do 91 125 34 12 ou o mail sacliente@juegosonce.es; a Oficina de Información da ONCE soi@once.es; os Centros Territoriais e Axencias da ONCE; as redes sociais; a relación con Autocontrol para atender peticións ou demandas en relación a campañas publicitarias e a partir da solicitude dun terceiro; ou a Canle de denuncias establecida na web once.es.

Desde 2020 a Unidade de Calidade, Seguridade e Xogo Responsable, entre outras cuestións, é a

encargada de asegurar a execución das estratexias de Responsabilidade Social Corporativa da ONCE no que atangue a xogo responsable, definindo a estratexia e elaborando o **Plan Anual de Actuación de Xogo Responsable**.

A ONCE impulsa a investigación para a comprensión social do concepto de xogo responsable e, por outra banda, dos problemas e consecuencias vinculados a comportamentos patolóxicos relacionados co xogo excesivo, así coma as medidas para evitalo.

Neste sentido, a ONCE asinou un convenio de colaboración coa Universidade Complutense de Madrid en 2020 para a creación da “Cátedra Extraordinaria de Investigación sobre Xogo

Responsable e a súa Comunicación”, renovando o devandito convenio en decembro de 2022. Todo iso recóllese nunha nova web que se converte en referencia no sector <https://catedraonceucm.com/>

Entre os fitos máis importantes desenvolvidos pola Cátedra figura a realización dun estudo científico para a mellora das comunicacións con clientes, especialmente aqueles que poderían incorrer en consumos excesivos en Internet, promovendo interaccións e estímulos positivos baseados nunha relación máis amigable que non estivese fundamentada en imperativos legais.

O modelo de Xogo Responsable da ONCE e os primeiros resultados do traballo da Cátedra foron

presentados no I Congreso Internacional de Comunicación e Saúde ante grupos de interese relevantes de diferentes países.

Así mesmo, a Cátedra realizou unha investigación “Informe Focus Group Xogo Responsable” para comprobar que as mensaxes sobre Xogo Responsable presentados en diferentes pezas comunicativas son suficientemente claros e elocuentes para os xogadores/as, especialmente de perfil xuvenil, no sentido de valorar se tales comunicacións promoven o consumo saudable e responsable dos produtos que comercializa a ONCE, **previndo riscos de comportamentos excesivos ou desordenados**.





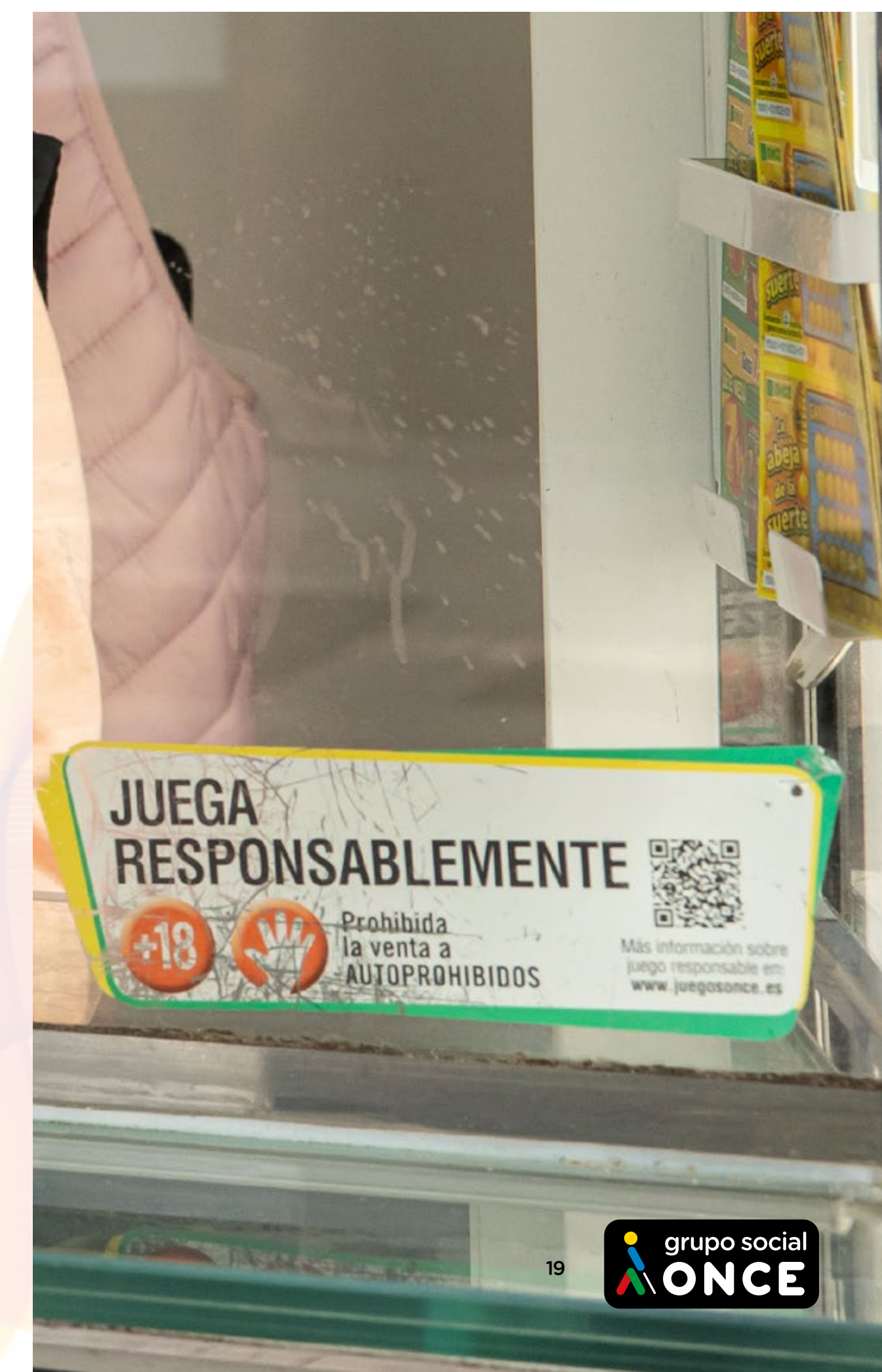
Ademais, durante o ano 2022 realizouse:

- Mellora continuada da ferramenta de análise de risco -no seu deseño e contido-, coa que se estudaron novos produtos, ou modificados, cun resultado dunha carteira de produtos de nivel de risco aceptable. Ratificáronse 53 produtos.
- A web “Juegosonce.es” fixa elementos limitadores recoñecidos internacionalmente como máis eficaces para minimizar os padróns de comportamentos de risco. Neste sentido destacan as actuacións:
 1. Actualización constante dunha sección específica de xogo responsable para á súa adecuación á normativa vixente. Para iso inclúe: a política de xogo responsable, test de autodiagnóstico rápido e enlace á ferramenta, folleto de xogo responsable, referencia a Fejar...
 2. Seguimento e avaliación de parámetros que permiten identificar e minimizar padróns de comportamento que impliquen risco, tales coma: medición do tempo medio de permanencia en web, visitas ao cuestionario de autodiagnóstico e número de usuarios/as que acadan os límites de gasto e de recarga
 3. Protocolo de detección de condutas desordenadas de xogo
- Obtívose a máxima puntuación no grao de aliñación (100%) na auditoría da web de Juegosonce.es seguindo os parámetros do Estándar de Xogo Responsable de EL
- Formación en materia de xogo responsable ao cadro de persoal de empregados e aos distribuidores do CFC, con especial fincapé nos axentes vendedores, reforzando elementos claves como indicios para identificar comportamentos excesivos do xogo, información sobre derivación a centros de tratamento, etc.
- Formación en xogo responsable a futuros postos de responsabilidade e a novas incorporacións

- Comunicacions de reforzo a axentes vendedores, a través do Terminal de Punto de Venda (TPV) e da publicación de artigos nas revistas internas
- A ONCE adoptou unhas Directrices de publicidade e márketing, baseadas no Real Decreto 958/2020 de comunicacións comerciais das actividades de xogo, e nas mellores prácticas da WLA, que aseguran que as estratexias comerciais e as campañas publicitarias ofrecen ao xogador un contexto seguro e responsable, prestando especial atención aos colectivos máis vulnerables, coma os menores
- Todas as campañas comerciais en televisión sometéronse a unha avaliación previa á súa emisión (Copy Advice) por parte de Autocontrol
- As comunicacións comerciais e os produtos preimpresos manteñen mensaxes relacionadas co xogo responsable baixo as lendas “+18” e “Xoga responsablemente”
- Conforme á política de privacidade da web “Juegosonce.es”, o envío de comunicacións comerciais por medios electrónicos require o consentimento previo e expreso da persoa, revogable en calquera momento
- En colaboración con FEJAR (Federación Española de Xogadores de Azar Rehabilitados) destacamos as seguintes actuacións:
 1. Participación no Congreso que anualmente organiza FEJAR, e nos encontros celebrados durante o ano: un de xuventude e outro de voluntariado.
 2. Comunicación á sociedade sobre os efectos do xogo excesivo e á súa prevención: difusión en radio, redes sociais, espazos TVE e punto de venda.
 3. Revisión de contidos formativos sobre xogo responsable ao cadro de persoal da ONCE.
 4. Medidas e información de xogo responsable na web “Juegosonce.es”, incluíndo un enlace á páxina web de FEJAR e ao seu teléfono de axuda.

- Os axentes vendedores teñen instrucións de entregar un folleto de xogo responsable a aqueles clientes nos que percibisen algún tipo de indicio de que teñen certo comportamento patolóxico asociado ao xogo
- Dedicouse o motivo do Cupón Diario do 17 de febreiro ao Día Internacional do Xogo Responsable, con pulo en redes sociais e nos puntos de venda
- Volveuse deseñar e distribuír unha nova produción de folletos sobre Xogo Responsable para o cliente final
- Formación actualizada aos responsables e coordinadores do SAC (Servizo de Atención ao Cliente), canle de recepción de comunicacións que incorporou información de xogo responsable e resolución de queixas e suxestións ao respecto
- Mantívose a estratexia de diálogo cos grupos de interese (empregados e axentes vendedores, administracións públicas e reguladores, consumidores/as, cidadanía, investigadores, afectados por condutas desordenadas de xogo, etc.), cos que se implantaron canles de comunicación bidireccionais
- Colaboración coa Dirección Xeral de Ordenación do Xogo (DGOJ) como membro do Consello Asesor de Xogo Responsable
- Mantemento do diálogo coa sociedade: campañas publicitarias, produtos, folletos, web oficial e accións específicas e permanentes en redes sociais
- Participación en congresos, seminarios e conferencias nacionais e internacionais relacionadas co xogo responsable, coma:
 1. O seminario anual sobre Xogo Responsable do e WLA celebrado en Ámsterdam.
 2. O grupo de Traballo de Xogo Responsable de EL, para mellorar o estándar de xogo Responsable e as prácticas de RSC.
 3. O Congreso Europeo sobre estudos e políticas de xogo responsable en Oslo.

- Mantemento dun arquivo de noticias relevantes relacionadas con xogo responsable, a nivel nacional e internacional, que é compartido co Comité de Xogo Responsable, así coma co Grupo de Traballo de Xogo Responsable da ONCE e con posibilidade para a consulta de todo o cadro de persoal de empregados.





3.2 Fundación ONCE

A solidariedade dos cegos españois levounos a crear en 1988 un área fundacional para dar cobertura a moitas outras persoas con discapacidade distinta da cegueira, algo que se xa se viña facendo historicamente, sobre todo con emprego. En 1988, naceu a **Fundación ONCE** para a cooperación e inclusión social de persoas con discapacidade que,

desde un principio, dotouse cun 3% do importe íntegro das vendas de loterías, o que a converte na mellor dotada financeiramente do mundo para esta tarefa, desde un modelo de xestión cun Padroado no que están representadas as principais organizacións que agrupan a estas persoas, así coma outras institucións.

Conxuntamente coa aportación directa da **ONCE**, a **Fundación ONCE** leva desde o ano 2000 traballando na coxestión de financiamento procedente de Bruxelas desde o Fondo Social Europeo (FSE), demostrando ano a ano como multiplicar o impacto social desta dotación. Actualmente, mantén un dobre status como Entidade Beneficiaria e Organismo Intermedio dos Programas Operativos de Inclusión Social e Economía Social - POISES - e de Emprego Xuvenil - POEJ-.

Todo este investimento social ten o seu obxectivo final na formación, o acceso ao emprego e a accesibilidade universal, e materialízase con proxectos que chegan ao tecido asociativo da discapacidade, que o executan con absoluta eficacia. No **ano 2022 aprobáronse 2.584 proxectos**, unha forma de que a sociedade civil ligada á discapacidade sexa quen exerza a dinamización do sector e faga de motor de inclusión.

O 70,3% da contía asignada aos proxectos aprobados destinouse a emprego e formación para o emprego, e o 29,7% restante a accións vinculadas coa accesibilidade universal. O 27,4% das solicitudes resoltas favorablemente correspóndese con solicitudes de persoas físicas, o 63,9% das axudas destinouse a entidades da discapacidade e o 8,7% restante a programas de iniciativa propia a prol do colectivo de persoas con discapacidade.

En 2022, as entidades da Área Executiva de Fundación ONCE asinaron un total de 200 convenios. Desde Fundación ONCE xestionáronse 171 convenios de diversas tipoloxías, e desde as

Asociacións Inserta Emprego e Innovación un total de 29, todos eles relacionados con formación e emprego.

Fundación ONCE cumpre así a súa principal función, cunha **dotación global en 2022 de 115,6 millóns de euros destinados á plena inclusión das persoas con discapacidade**. A principal fonte de financiamento en cada exercicio provén do 3% dos ingresos brutos obtidos coa comercialización das loterías da ONCE, que ascendeu a 72,8 millóns de euros neste exercicio. A iso súmase a coxestión de ingresos procedentes do Fondo Social Europeo (FSE) -30,9 millóns-, alianza clave e un exemplo de como multiplicar os esforzos comunitarios no noso país con resultados palpables.

Ademais, e de forma menos destacada, conta con outros ingresos menores procedentes, entre outros, de doazóns a través do microsite 'Colabora' (<http://colabora.fundaciononce.es>)

Todo iso sen esquecer a tarefa de pulo ao asociacionismo das persoas con discapacidade en España, así coma a sensibilización global da sociedade. Para iso, colabórase co Comité Español de Representantes das Persoas con Discapacidade (CERMI) e ábrese diálogo e relacións con cantas organizacións, persoas físicas, institucións ou outros organismos sexan relevantes para lograr os fins perseguidos.





Estes son algúns dos logros e datos máis importantes de 2022:

- 88,6 millóns dedicados a emprego e formación
- 57 convenios no ámbito da educación inclusiva, dos que 34 son convenios marco e 23 específicos con universidades e outras entidades
- Programa de formación permanente “Por Talento Dixital”. 887 accións formativas, con 5.558 prazas en formacións presenciais e online
- 77 eventos presenciais e/ou virtuais relacionados con educación superior e inclusión
- 1.044 bolsas a estudantes con discapacidade, principalmente universitarios, destacando:
 1. 110 bolsas dentro da IX edición do programa de Bolsas ‘Oportunidade ao Talento’ (máster e postgrao, mobilidade internacional, doutorado, investigación e estudo e deporte e, por primeira vez, formación profesional).
 2. 255 bolsas a universitarios con discapacidade para prácticas en empresas na VI edición do programa de bolsas de prácticas “Fundación ONCE-CRUE”.
 3. 35 bolsas concedidas a novos con discapacidade entre 18 e 30 anos para o estudo de idiomas no estranxeiro.
 4. 409 bolsas concedidas a novos con discapacidade intelectual baixo o programa “Universidad”.
 5. 44 bolsas concedidas baixo o Programa RADIA a mulleres con discapacidade con titulación universitaria, para a súa formación en tecnoloxías dixitais.

- Ademais, a Fundación xestionou, como entidade colaboradora do Real Padroado sobre Discapacidade, 944 bolsas baixo o Programa Reina Letizia para a Inclusión.
- 27 millóns destinados a accesibilidade universal e innovación, cos que se executaron principalmente:
 1. Firma de 84 convenios en materia de accesibilidade universal
 2. Apoio na adquisición de 48 vehículos de transporte colectivo e 130 de uso particular.
 3. Aprobáronse 1.031 proxectos para potenciar a autonomía persoal.
 4. Pulo á innovación co desenvolvemento de 37 proxectos.
 5. Elaboración de 165 informes en materia de accesibilidade, levándose a cabo 78 accións de consultoría a entidades públicas e privadas.
 6. Participación na elaboración de 24 publicacións.
 7. Obtención do contrato para a xestión do centro Europeo de Accesibilidade- AccesibleEU.
- O plan de emprego e formación do programa Mulleres en Modo ON-VG, atendeu a 642 mulleres con discapacidade vítimas de violencia de xénero, das que 259 conseguiron un emprego en 2022.
- Destináronse 1,8 millóns de euros mediante a aprobación de 12 proxectos de apoio de competicións deportivas a prol dos deportes paralímpicos.





3.3 Ilunion

Ilunion é o proxecto empresarial e social do **Grupo Social ONCE**, nacido en 2015 como resultado da unión das actividades empresariais pertencentes á ONCE e á Fundación ONCE. Desde o seu lanzamento, logrou consolidar un modelo empresarial único, diferente e de referencia na economía social, baseado nas persoas e na excelencia e cun gran impacto social.

As empresas que constitúen Ilunion teñen como **obxectivo principal desenvolver accións empresariais innovadoras que favorezan a creación de emprego de calidade para persoas con discapacidade**, mantendo o equilibrio entre os valores económicos e sociais. Un conxunto de empresas innovador, sostible e responsable.

Ilunion desenvolve unha actividade ampla e diversificada en máis de 50 liñas de negocio, agrupadas en seis divisións (Servizos, Hoteleira e Hospitalaria, Sociosanitaria, Comercialización, Consultoría e a nova Economía Circular), que dan lugar a unha oferta integral, flexible e personalizada, intensiva en man de obra e moi próxima e visible a carón da cidadanía.

A diversificación permite que Ilunion sexa capaz de ofrecer solucións integrais a medida para empresas de moi diferentes sectores tales coma o hoteleiro, retail, servizos, enerxético, consultoría, transporte, loxística, hospitalario, industrial, sociosanitario, farmacéutico, educación, bancario, seguros e telecomunicacións.

Ilunion conta con 480 centros de traballo repartidos por toda a xeografía española, con presenza en todas as provincias e algúns lugares nos que se converte nun verdadeiro motor da economía local e fixador de emprego e actividade. O 49,6% destas localizacións (238) son Centros Especiais de Emprego de iniciativa social (CEE), figura recoñecida legalmente coma un dos tipos de entidades da Economía Social por contar no seu cadro de persoal con máis dun 70% de persoas con discapacidade.

Isto aporta un valor diferencial e competitivo á oferta de Ilunion, ao ofrecer aos clientes e socios compartir os seus valores e o seu proxecto socioempresarial e, ao tempo, axudar a cumprir a normativa vixente en materia de emprego de persoas con discapacidade. É importante salientar aquí a aposta de Ilunion polo emprego de calidade, como demostra que só 18 destes 238 Centros Especiais de Emprego de Ilunion (un 7,6%) se rexen polos Convenios Colectivos de Centros Especiais de Emprego, (estatal ou autonómicos), mentres que o resto están baixo Convenios Colectivos Sectoriais ou por Convenios de Empresa, sempre máis beneficiosos para os traballadores.

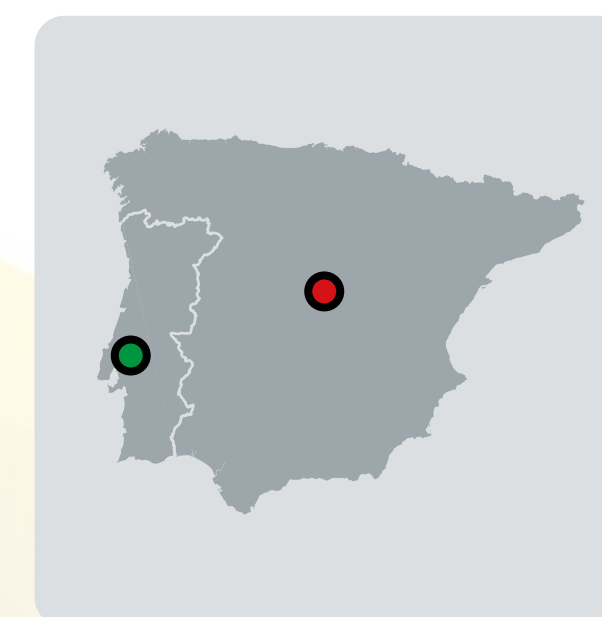
Ademais, Ilunion mantén unha forte vocación internacional, cada vez máis intensa, para exportar o seu modelo de acción económica e social fora de España, con iniciativas consolidadas en Colombia e Portugal, onde xa traballan 349 persoas, das que 193 teñen algún tipo de discapacidade.

En 2022, Ilunion logrou un récord histórico de facturación de 1.000,2 millóns de euros, un 10,6% máis ca en 2021 (ano aínda con algún efecto postpandemia) e logrou que o seu cadro de persoal incluíse un 42,8% de persoas con discapacidade, o elemento diferencial da marca e dos valores que representa, que son recoñecidos pola sociedade española e no ámbito internacional.

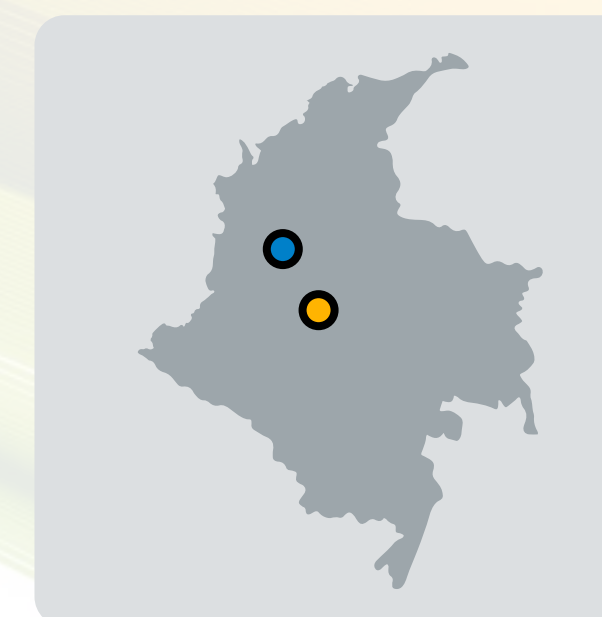
Nos últimos anos, Ilunion ampliou o seu propósito e traballa para construír un mundo mellor con todos incluídos, o que fixo posible que, sen abandonar o foco da inclusión laboral de persoas con discapacidade, teña incorporado ao seu cadro de

persoal en 2022 a un total de 119 mulleres vítimas de violencia de xénero, 28 refuxiados ucráinos e 293 persoas vulnerables. En 2022, o cadro de persoal pechou cun total de 36.770 traballadores e traballadoras, despois de crear máis de 1.000 novos postos durante o exercicio.

Por outra banda, no exercicio realizáronse uns investimentos netos que superan os 91 millóns de euros, entre os que destaca a compra dun hotel da cadea Ilunion Hotels en Lanzarote (Illas Canarias) e a adquisición da compañía de Contact Center, Servitelco, o que o afianza entre os líderes do sector.



ESPAÑA
PORTUGAL



COLOMBIA





4

COOPERACIÓN para ser máis iguais

- 4.1 Iguais en oportunidades
- 4.2 Iguais no acceso á educación
- 4.3 Iguais no ocio, a cultura e o deporte



Fai clic en cada capítulo





4.1 Iguais en oportunidades

O Grupo Social **ONCE**, como se viu nos datos, fomenta a igualdade de oportunidades entre mulleres e homes e, para iso, conta con múltiples iniciativas, lideradas polo Observatorio de Igualdade de Oportunidades, dependente da vicepresidencia de Igualdade, Recursos Humanos e Cultura Institucional e Inclusión Dixital do Consello Xeral.

Este observatorio é o encargado de dinamizar toda a acción referida a estas cuestións no Grupo Social ONCE coma, por exemplo, a conmemoración do “Día Internacional da Muller”, cun acto central consistente nunha mesa redonda con varias relatoras e conexión telemática de 300 persoas de todo o territorio nacional. Tivo lugar o 3 de marzo baixo o lema “A Muller, parte do tecido empresarial”. Este acto completouse con 30 actividades desenvolvidas territorialmente.

Xa apuntamos no arranque deste informe que a esencia social define á familia que conforma o Grupo Social ONCE e que, ademais, toda a nosa acción se realiza a carón da cidadanía, o que nos outorga un extra de confianza xa que todo nace desde a cooperación, desde o concepto de iguais, compatible de forma obrigada coa diferenza e o respecto á diversidade.

As nosas accións predicán co exemplo de cooperación no sentido de seguir a sumar, de facer cada un a súa pequena achega e, nesa liña, impulsamos capacidades para camiñar cara a igualdade desde os dereitos; a igualdade para demostrar o talento; a igualdade de participación na educación, a cultura ou o ocio, a igualdade en todos os ámbitos da vida.



Organizou ademais varios seminarios: o primeiro celebrouse o 27 de xuño baixo o título ‘Habilidades dixitais, unha ponte cara o emprego’, no que se incidiu na conveniencia de potenciar as habilidades dixitais nas mulleres en xeral, e máis decididamente nas que teñen discapacidade; e o segundo seminario tivo lugar o 3 de novembro baixo o título “+Oportunidades - Brechas”.

Ademais, a ONCE seguiu a realizar o seu labor de incidencia social a través da dedicatoria da imaxe de máis de 20 millóns de cupóns: Día da Igualdade Salarial: 22 de febreiro; Día Internacional da Muller: 8 de marzo; Día Europeo contra a Trata de Persoas: 30 de xullo; e Día Internacional da Eliminación da Violencia contra a Muller: 25 de novembro.

E mantense o traballo nos grupos constituídos previamente baixo o lema “Discapacidade con Talento en Feminino” e os seus tres proxectos: ‘Venda con talento en feminino’ orientado a aumentar o número de axentes vendedoras; ‘Ilunion é para ti’, cuxa finalidade é aumentar o número de mulleres en postos de operativa e produción das súas compañías; e ‘Woman in Tech’ que persigue a incorporación de mulleres en áreas tecnolóxicas.

A iso súmase a realización dun relevante número de reunións, colaboracións e contactos con representantes da Administración e do Terceiro Sector, orientados a abordar diversos temas de igualdade:

- Colaboración e participación no clúster CloSinGap
- Edición de dúas Guías facilitadoras do acceso ao ámbito xudicial xunto ao Colexio Oficial da Psicoloxía de Madrid, presentadas coa ministra de Xustiza, Pilar Llop.
- Acordo co Consello Xeral dos Colexios Oficiais de Psicólogos



- Execución do acordo asinado en 2017 coa Oficina do Parlamento Europeo en España (no marco do proxecto “Onde están elas”)
- Incorporación aos Grupos de Traballo de Xénero da Plataforma do Terceiro Sector (PTS), a Rede Europea de Loita contra a Pobreza e a Exclusión Social no Estado Español (EAPN-ES) e da Plataforma de ONG de Acción Social (POAS).
- Convenio de colaboración coa Secretaría de Estado de Igualdade e Contra a Violencia de Xénero

Continuouse a executar de forma positiva o Plan de Acción de Igualdade vixente ata xullo de 2022, cuxas medidas de desenvolvemento son:

- Implantación da figura do Axente de Igualdade,
- Selección externa e promoción interna da persoa do sexo menos representado na área correspondente,
- Liderado e empoderamento para mulleres traballadoras da ONCE,



- Adhesión a acordos e compromisos co Ministerio ou outros organismos,
- Participación en xornadas, encontros e seminarios a prol da igualdade de oportunidades,
- Avaliación da aplicación de medidas internas en casos de violencia de xénero,
- Realización dun diagnóstico de situación en materia de igualdade,
- Accións derivadas da concesión do Distintivo “Igualdade na Empresa”
- Actualización dos temarios de Igualdade para cursos de formación.
- Firma, en xullo de 2022, do IV Plan de Igualdade ONCE 2022-2025, con 11 obxectivos e 37 medidas.



Continuouse a traballar, desde todas as áreas do **Grupo Social ONCE, para fomentar a igualdade de oportunidades de forma colaborativa e coordinada**, desenvolvendo iniciativas conxuntas e outras propias de cada área. Isto inclúe actividades formativas, de concienciación e sensibilización destinadas ao cadro de persoal, así coma a participación en numerosos foros e xornadas dirixidas a público externo. Con iso dáse unha importante relevancia aos temas de igualdade, o que resulta moi positivo e vai en liña cos obxectivos do Observatorio.

Cabe salientar a adecuación á nova normativa dos Plans de Igualdade de Fundación ONCE e Inserta Emprego, actuacións internas de formación e concienciación, xornadas e obradoiros internos, recepción de premios e recoñecementos, iniciativas e reunións destinadas a profundar na incidencia política, firma de varios convenios de colaboración con diversas entidades, actuacións de Inserta para favorecer a procura de emprego para mulleres con discapacidade vítimas de violencia de xénero e a obtención de varias certificacións en materia de igualdade, que acreditan as súas actuacións ao respecto. Salientar nesta liña os proxectos “Mulleres en Modo ON-VG” e “Foro Inserta”.

En Ilunion salienta o asinamento de convenios de colaboración con entidades externas para **favorecer a contratación de mulleres vítimas de violencia de xénero e outros colectivos en especial risco de exclusión**, así coma múltiples actividades de formación e concienciación do seu cadro de persoal e actuacións externas que se traducen na recepción de recoñecementos, emisión de publicacións, participación e visibilidade do Grupo Social ONCE en xornadas

de prestixio, obtención de certificacións e un amplo abano de boas prácticas.

Cabe salientar a súa participación na VII Edición do Congreso Factor W Diversity Summit 2022, que é o evento nacional de referencia en materia de Diversidade e Inclusión, e fíxoo con presenza en dúas mesas.

Ilunion puxo en marcha o proxecto “Ilunion é para ti” co obxectivo favorecer a incorporación e o desenvolvemento profesional de mulleres en postos de operativa e produción. Con esta iniciativa, a compañía creou 416 novos postos de traballo para mulleres (408 con discapacidade) en sectores masculinizados, e 3 mulleres pasaron a ocupar novas posicións. Con este mesmo obxectivo, lanzou o proxecto “Ilunion Women in Tech”, que permitiu a incorporación de 23 mulleres en postos de cualificación técnica e áreas TIC, e 21 pasaron a realizar novas funcións.

No que respecta á Fundación ONCE para América Latina FOAL, mellorou o sistema de indicadores de impacto dos seus programas e proxectos, contemplando sempre a perspectiva de xénero de modo transversal. En 2022 foi relevante en materia de xénero, principalmente pola consolidación do Programa “FOAL Violeta” de **Empoderamento de mulleres con Discapacidade Visual en América Latina**.

No ámbito educativo, desde os programas e proxectos apoiados por esta Fundación aténdese por igual a todo o alumnado que o necesita, con independencia do xénero, se ben, grazas ao sistema de indicadores, dispónse de datos segmentados por xénero. Nos proxectos de emprego tamén se inclúe a perspectiva de xénero nas distintas etapas: detección,

formación, inserción en empresas, apoio ao autoemprego, etc.





4.2 Iguais no acceso á educación

Desde o nacemento da **ONCE**, e incluso antes, as persoas cegas tiveron o seu obxectivo fixado na educación como instrumento de igualdade sen parangón. De aí que no Grupo Social ONCE se marca coma un obxectivo de futuro que permita ás persoas chegar alí onde as súas capacidades o permitan e, sobre todo, impedir que barreiras físicas ou mentais -as máis duras de superar- poidan dar ao traste coas ilusións.

A presenza habitual nas aulas de estudantes con discapacidade de calquera tipo é o mellor instrumento de igualdade que podemos contemplar, ademais de reflectir unha igualdade desde os dereitos de acceso a un servizo básico. O traballo desde todas as áreas neste aspecto, especialmente desde ONCE e Fundación ONCE, non ten freo: desde a inclusión temperá ata a universidade, desde as persoas cegas ás que teñen unha discapacidade intelectual, todos e todas con dereito a intentalo e chegar onde o seu talento os leve.

Os servizos sociais da ONCE ofrecen cobertura educativa a 7.271 escolares con discapacidade visual en colaboración cos servizos educativos das comunidades autónomas, logrando que un 99,5% deste alumnado estea integrado nas aulas. Os profesionais da Organización traballan para garantir a preparación e a accesibilidade dos recursos educativos físicos e dixitais, así como dotar das ferramentas tecnolóxicas que o alumnado con cegueira ou deficiencia visual utiliza na aula. Desde o Grupo de Accesibilidade a Contidos Educativos Dixitais da ONCE (ACCEDO), durante 2022 leváronse a cabo as seguintes iniciativas:

- Participación nun grupo de traballo sobre tecnoloxía en educación con Fundación ONCE e Microsoft
- Asesoramento en materia de accesibilidade dixital a diferentes entidades educativas e/ou do ámbito tecnolóxico
- Participación en accións formativas dirixidas a profesionais da ONCE e do Grupo ACCEDO
- Asistencia a diferentes eventos e congresos sobre a materia
- Realización da investigación “Análise da accesibilidade de ferramentas de comunicación na educación dirixida ao alumnado con discapacidade visual” e comezo do estudo “Análise da accesibilidade das plataformas educativas de uso común na aula para o alumnado con discapacidade visual”
- Participación en Tifloinnova 2022
- Apoio a un centenar de mozos/as na preparación e atención directa nos exames de EVAU

Xunto a estes alumnos, durante o curso 2021/2022 atendeuse a 585 alumnos estranxeiros con dificultades de visión, en distintos niveis educativos (un 8% da poboación escolar á que se chega), en función do compromiso da ONCE con este labor inclusivo, que non entende de fronteiras.

Ademais, mantemos e impulsamos a Escola Universitaria de Fisioterapia da ONCE, adscrita á Universidade Autónoma de Madrid, da que saen cada ano os mellores “fisios” do mundo, cun nivel de translación ao emprego de practicamente un cen por cen dos titulados, ao berro “do hándicap á excelencia”.

Á Universidade e máis aló

Como apuntamos nestas liñas, e igual que para o resto de estudantes, o obxectivo non pode ser outro que chegar onde o talento, o esforzo e o traballo de cada cal o leve, sen que razóns de discriminación por discapacidade o freen. O obxectivo é que cada cal chegue onde queira e poida, e os estudos de grao, a universidade e outros estudos superiores non deben quedar afastados. De aí o esforzo por **impulsar a presenza de estudantes con discapacidade na universidade ou centros de estudos superiores** ao mesmo nivel que o resto con todo tipo de axudas e apoios.

En 2022, concedéronse 977 bolsas das que:

- 409 foron para novos con discapacidade intelectual
- 255 de prácticas empresariais Fundación ONCE-CRUE Universidades Españolas.
- 159 bolsas de excelencia, 27 delas de idiomas, xunto a campus inclusivos, campamentos científicos, alumni Navarra, IESE, Colexios do Mundo...
- VI edición do programa “Oportunidade ao Talento”, con 110 bolsas para estudos de postgrao, mobilidade internacional, deporte, doutorado e investigación

Adicionalmente, durante o ano acadáronse as **181 bolsas concedidas no marco do Programa Por Talento Dixital** desde o seu lanzamento en 2020, finalizando a súa formación en competencias dixitais e profesións tecnolóxicas dentro do ano 67 persoas do total de bolseiros (21 mulleres e 46 homes).

Continuou o Programa RADIA, centrado na formación en tecnoloxías dixitais, dirixido a

favorecer a inclusión de mulleres con discapacidade en contornos de traballo dixital e aumentar así o número de mulleres profesionais nos ámbitos tecnolóxicos. Concedéronse 44 bolsas e, no marco do Programa de Axudas Reina Letizia para a inclusión, outorgáronse un total de 944 bolsas. En 2022 deu inicio un novo **Programa de Axudas para Promover o Acceso ao Emprego Público para as Persoas con Discapacidade**, polo que se conceden axudas para sufragar parte do coste económico que supón a preparación dunhas oposicións. Esta edición concluirá en 2023, téndose concedido en 2022 un total de 27 bolsas doutros tantos opositores, listos para superar os exames.





4.3 Iguais no ocio, a cultura e o deporte

A igualdade debe estenderse a todos os ámbitos da vida e, nas sociedades nas que vivimos, a cultura, o ocio e o deporte constitúen áreas esenciais de acción e de convivencia, das que as persoas con discapacidade non poden quedar exentas. Apartar a estas persoas desa faceta da vida é imperdoable nestes momentos e, tanto desde a versión de creadores coma de participantes en cultura, ocio ou deporte, o traballo é inxente para lograr a inclusión.

En 2022 continuou o aumento das actividades de animación sociocultural e promoción xa rexistrado no ano anterior. Acadáronse as 6.496 actividades, tras deixar atrás a pandemia coa participación xeral de 104.476 persoas cegas, dato un 31% superior ao do ano anterior.

As iniciativas culturais máis destacables en 2022:

- Resolución da 36 edición do concurso literario Tiflos, que recibiu 57 traballos de persoas con discapacidade visual.

- Renovación da convocatoria do concurso Prometeo para estimular a creatividade entre estudantes, coa participación de 91 escolares con discapacidade visual.
- Novo concurso de xuventude ZonaCreativ@ ONCE con categorías de relato, poesía, gráfica, musical, audiovisual e divulgación, recibíndose un total de 29 traballos.
- Actuacións/representacións das 15 Asociacións Culturais, que aglutinan a grupos artísticos de teatro e de música, destacando as realizadas nos Festivais de Teatro de Alcántara, Almagro e Mérida, así coma a XVII Bienal de Música celebrada en Aragón.
- Promoción de distintas actuacións musicais emitidas en eventos online do programa de Cultura Global ONCE e concurso Music@once.
- Representación no concurso musical europeo Euro Low-Vision obtendo o primeiro posto nesta primeira edición do certame.
- 4.346 persoas afiliadas distintas accederon á videoteca Audesc (con audiodescrición), con 64.206 descargas e 125.659 visualizacións en streaming.
- Sumáronse ao catálogo 7 series, 2 documentais e 54 novas películas audiodescritas.
- Consolidación do podcast ONCINE e un faladoiro de libros e cine.
- Videoteca Audesc no club ONCE, con 894 títulos.
- Durante 2022, o Museo Tiflolóxico da ONCE foi visitado por 10.966 persoas, organizou sete exposicións temporais, varias actividades complementarias e o Concurso de Artes Plásticas do 30 Aniversario do Museo.

A ONCE mantén igualmente un fondo para financiar proxectos culturais e artísticos de diversa índole (obras musicais, partituras ou libros de música, libros de todo tipo, etc.) propostos por persoas afiliadas, varias das cales recibiron apoio para as súas iniciativas.

E mantivéronse accións dirixidas a persoas cegas e con deficiencia visual grave de todas as idades en todos os puntos de España:

- Programa ‘envellecemento activo e saudable’
- Consolidación do proxecto “Cultura Global ONCE”
- Obradoiros online para potenciar a creatividade do colectivo da xuventude
- Programa de vacacións sociais para maiores e pensionistas, con 864 prazas e as “Vacacións de Nadal en familia 2022”, con 231 participantes
- Os Clubs do Maior continuaron combinando o formato online e presencial, cun 60% máis



de participantes respecto a 2021, acadando as 5.884 persoas.

- O programa ‘Ao teu carón sempre’ (“A tu lado siempre”) de atención á soidade non desexada atendeu a 509 beneficiarios distintos

Nin un escolar sen a súa clase de educación física

Para o Grupo Social ONCE, o concepto deporte é moi amplo e chega desde os primeiros pasos aos campionísimos paralímpicos. De aí o esforzo na mesma liña polo deporte desde a base, tratando de que ningún neno sexa excluído da clase de educación física por razón da súa discapacidade; e pelexando para que os nosos paralímpicos teñan as mesmas condicións que os deportistas olímpicos.

Desde a FEDC (Federación Española de Deportes para Cegos) continuáronse a xestionar as actividades deportivas de competición. **En concreto, celebráronse 147 actividades en todas as especialidades deportivas, nas que participaron 3.241 deportistas con cegueira ou con deficiencia visual grave.**

Ademais, realízanse encontros de xente nova para lograr a súa inmersión no deporte, así coma Escolas Deportivas nas que se suman moitos estudantes con discapacidade visual de todos os puntos do territorio, nunha xuntanza de saúde e convivencia arredor da á actividade física.

En canto á Fundación ONCE, para a promoción do deporte base conta coa Escola de Baloncesto en Cadeira de Rodas; ademais patrocina a liga Fundación ONCE de Baloncesto en Cadeira de Rodas e o equipo CD Ilunion de baloncesto en cadeira de rodas, un dos mellores equipos do mundo, participante en competicións nacionais e internacionais. E é un dos patrocinadores destacados do Plan de Axuda ao Deporte Obxectivo Paralímpico (Plan ADOP).



5

SOLIDARIEDADE para un mundo mellor

- 5.1 Pulo internacional
- 5.2 Planeta para o futuro
- 5.3 Responsables en ESG
- 5.4 Investigación + Innovación



Fai clic en cada capítulo





Conciencia, eficiencia, optimización e desenvolvemento son claves neste modelo económico e social que se alia coa Axenda 2030 de Desenvolvemento Sostible e guiados pola Convención dos Dereitos das Persoas con Discapacidade de Nacións Unidas. E facémolo desde absolutamente todos os recunchos do mundo e desde todas as nosas áreas executivas cunha palabra máxica, solidariedade: compartir o que somos e temos para tratar que os demais melloren, o que significará que evolucionaremos todos xuntos.

O Grupo Social ONCE, desde hai xa máis de 30 anos, preocúpase pola realidade das persoas cegas ou con outra discapacidade no resto do mundo, e ten como obxectivo colaborar, axudar e cooperar con outras comunidades para construír unha sociedade máis inclusiva coa discapacidade, desde o coñecemento logrado no modelo español. Europa e América Latina son os lugares onde se centra o foco de traballo, aínda que non os únicos onde se considera a España coma o país da ONCE.

5.1 Pulo internacional

En 2022 traballouse desde as tres áreas executivas do Grupo Social ONCE, coa participación en reunións ou eventos de organizacións internacionais, co obxectivo común de que se teñan en conta ás persoas con discapacidade en todos os recantos do mundo.

- Asistencia técnica na rexión latinoamericana a través do Programa EUROsociAL+ a Arxentina, Brasil e Uruguai en educación e emprego.

- Celebración, xunto coa Unión polo Mediterráneo, da Primeira Conferencia Rexional sobre inclusión de xente nova e mulleres con discapacidade nesta rexión.
- Mostra das nosas políticas de igualdade na Conferencia de Alto Nivel da Muller do Mediterráneo, xunto a autoridades dos seus 42 países membros.
- Pulo a políticas de igualdade en colaboración coa Organización de Estados Americanos (OEA) para a adopción dunha Recomendación aos países desta rexión, en materia de violencia de xénero cara nenas e mulleres con discapacidade.

Durante 2022 tamén se ampliou a rede de alianzas estratéxicas:

- Púxose en marcha o Acordo de Colaboración coa Comisión Económica para América Latina e o Caribe (CEPAL)
- Unímonos á Comunidade de Impacto Social en Europa a través de PHILEA, e en América Latina

mediante Latimacto, e renovamos o marco de colaboración co Banco de Desenvolvemento para América Latina (CAF)

O Grupo Social ONCE tomou parte (xunto con AECID e FIAAPP) dos compromisos conxuntos de España durante o Cumio Mundial de Discapacidade de Noruega, un exemplo como país da colaboración entre o sector social e o sector público

No marco da colaboración co BID Lab para a internacionalización de Inserta, organizamos en Washington, con presenza das máximas autoridades do Banco, o primeiro encontro rexional de proxectos impulsados por esta entidade multilateral. E en Colombia presentamos o proxecto (denominado Portamento LATAM nesta rexión) ante os principais socios do sector privado, de Goberno e organizacións sociais, co abeiro do Comité Global Asesor conformado pola Organización Internacional do Traballo, a Organización Iberoamericana de Seguridade

Social, a CEPAL, RIADIS e a vicepresidenta do Comité de Nacións Unidas sobre os Dereitos das Persoas con Discapacidade.

Durante este ano tamén conseguimos **incrementar a participación no Programa Iberoamericano de Discapacidade**, do que o Grupo Social ONCE exerce a Unidade Técnica, acadando a doce países membros (10 latinoamericanos máis España e Andorra). Propiciamos a creación da súa Comisión Consultiva, na que participan as organizacións rexionais de persoas con discapacidade (RIADIS, ULAC e RELAVIN), xunto a axencias de Nacións Unidas e outras redes iberoamericanas, e puxemos en marcha proxectos rexionais xunto á Organización Iberoamericana de Seguridade Social, á Organización de Estados Iberoamericanos para a Educación, a Ciencia e a Cultura, e á Conferencia de Ministerios de Xustiza de Iberoamérica.

No ámbito da colaboración coa Academia da Diplomacia, celebramos tres encontros de “Diplomacia para a Inclusión” co corpo diplomático acreditado en España arredor das prioridades estratéxicas da axenda das persoas con discapacidade, dous deles en coincidencia coas Presidencias Europeas de Francia e República Checa; e outro dirixido ás Misións dos países iberoamericanos, nos que a economía social, o emprego, a accesibilidade e a transformación dixitais foron as claves, sobre o impacto do modelo de inclusión do Grupo Social ONCE.





Xunto a 70.000 persoas en América Latina

A Fundación ONCE para América Latina (FOAL) simboliza a posición do Grupo Social ONCE no ámbito da Cooperación Internacional para un desenvolvemento social e económico sostible para as persoas cegas ou con discapacidade visual grave nesta zona do planeta. En 2022 participamos en múltiples accións:

- Celebración de dous Padroados, nos que tiveron lugar as reunións de seguimento de Convenio tanto de ULAC como de ICEVI Latinoamérica.
- Reunións cos Ministerios de Educación e Emprego de Costa Rica, Ecuador, Honduras, Chile, Bolivia, Nicaragua, Uruguai e Perú para o desenvolvemento de políticas educativas e de emprego que inclúan a todas as persoas.
- Organización, durante o Cumio Global de Discapacidade, dun Side Event para impulsar o rol das Organizacións de Persoas con Discapacidade no deseño e desenvolvemento de políticas públicas verdadeiramente inclusivas.
- Participación nunha mesa redonda durante o cumio rexional para América Latina.
- Encontros virtuais cos profesionais do programa Ágora implantado en 12 países.
- Continúa a execución do proxecto de prácticas profesionais en colaboración coa Fundación Mapfre, acadando un total de 76 bolsas.

En canto a novas iniciativas:

- Posta en marcha dunha plataforma de formación virtual en materia de discapacidade dirixida tanto aos nosos socios locais coma aos nosos aliados.
- Sinatura dun Convenio con INTERRED no que se puido deseñar e executar un diplomado sobre

atención educativa a rapaces e rapazas con discapacidade visual en República Dominicana.

- Posta en marcha do Programa IBERFOAL, e, en concreto, a iniciativa denominada “Educación sen Fronteiras”, na que estudantes con cegueira ou baixa visión podían desenvolver ata un ano académico no noso país.

Xunto a estas, destaca a finalización do proxecto WIKITIFLOS en Colombia, que se puido estender a outras zonas do país ademais das inicialmente previstas, e a finalización de outros 3 proxectos cofinanciados en Paraguai, Bolivia e República Dominicana.

Marca España social en Europa

A través da Oficina Técnica de Asuntos Europeos (OTAE) mantívose un contacto estreito coa Comisión, Parlamento Europeo e Consello da UE para lograr que iniciativas legislativas e estratexias gobernamentais teñan en conta a perspectiva da discapacidade, ademais de intensificar o traballo para a Estratexia Europea sobre os Dereitos das Persoas con Discapacidade 2021-2030, abordada desde varias áreas, coma xénero, economía social ou emprego.

Unha delegación do Grupo Social ONCE reuniuse coa Comisaria Europea de Igualdade, Helena Dalli, para **impulsar que a presidencia española da Unión Europea destaque ás persoas con discapacidade e se cree unha Europa máis social que xere igualdade de oportunidades.**

E moi destacado foi o encontro tamén coa presidenta do Parlamento Europeo, Roberta Metsola, para renovar o convenio entre o



Parlamento e o Grupo Social ONCE en defensa das necesidades de 85 millóns de europeos con discapacidade.

O proxecto **“Europa achégase a ti”** chegou ao seu fin coa consecución dunha rede de contactos e encontros de membros de institucións e organizacións europeas, xunto a máximos responsables de asuntos europeos do Grupo Social ONCE, tanto a nivel estatal coma territorial. Outro fito importante deste ano foi formar parte do xurado do Premio Cidadán Europeo 2022.

España formou parte do proxecto PARVIS xunto a oito países europeos, onde se desenvolveron actividades centradas en 10 dereitos derivados da Convención sobre os Dereitos das Persoas con Discapacidade (CDPD). Este proxecto tivo como obxectivo, a través de materiais audiovisuais, **dar**

visibilidade a situacións da vida diaria ás que se enfrontan persoas cegas ou con discapacidade visual e como podemos contribuír entre todos a crear unha sociedade máis inclusiva e integradora.

Do mesmo xeito, salienta a participación con éxito dun grupo de persoas novas con discapacidade no Evento Europeo da Xuventude que se celebrou en Santander, onde tiveron a oportunidade de organizar unha actividade propia na que se discutiu a importancia do programa ERASMUS+ e as barreiras que limitan a ter unha experiencia plena de estudos na Unión Europea.

O Grupo Social ONCE no mundo

- UNIÓN MUNDIAL DE CEGOS (UMC)
- UNIÓN EUROPEA DE CEGOS (EBU)
- UNIÓN LATINOAMERICANA DE CEGOS (ULAC)
- ORGANIZACIÓN INTERNACIONAL DE XORDOCEGOS (DBI)
- ALIANZA INTERNACIONAL DA DISCAPACIDADE (IDA)
- REDE GLOBAL DE ACCIÓN POLA DISCAPACIDADE (GLAD)
- CONSELLO MUNDIAL DO BRAILLE (CMB)
- CONSELLO IBEROAMERICANO DO BRAILLE (CIB)
- FEDERACIÓN INTERNACIONAL DE ASOCIACIÓNS BIBLIOTECARIAS (IFLA)
- CONSORCIO DAISY
- COMITÉ EUROPEO DE NORMALIZACIÓN (CEN)
- CONSELLO INTERNACIONAL DE MUSEOS (ICOM)
- FEDERACIÓN INTERNACIONAL DE DEPORTES PARA CEGOS (IBSA)
- FEDERACIÓN INTERNACIONAL DE ESCOLAS DE CANS GUÍA (IGDF)

- REDE EUROPEA DE CRÍA (EBN)
 - FEDERACIÓN EUROPEA DE CANS GUÍA (EGDF)
 - CONSELLO INTERNACIONAL PARA A EDUCACIÓN DE PERSOAS CEGAS E DEFICIENTES VISUAIS (ICEVI)
 - ICEVI EUROPA
 - ICEVI LATINOAMÉRICA
 - ASOCIACIÓN MUNDIAL DE LOTERÍAS (WLA)
 - ASOCIACIÓN EUROPEA DE LOTERÍAS (EL)
 - CORPORACIÓN IBEROAMERICANA DE LOTERÍAS E APOSTAS DO ESTADO (CIBELAE)
 - COLABORACIÓN EUROJACKPOT
 - ORGANIZACIÓN IBEROAMERICANA DE SEGURIDADE SOCIAL (OISS)
 - FUNDACIÓN OLLOS DO MUNDO
 - HELPAGEN INTERNATIONAL ESPAÑA
 - EUROPEAN NETWORK OF PHYSIOTHERAPY IN HIGHER EDUCATION (ENPHE)
- E presenza ademais en:
- AMÉRICA LATINA A TRAVÉS DE FOAL QUE OPERA EN 19 PAÍSES: ARXENTINA, BRASIL, BOLIVIA, CHILE, COLOMBIA, COSTA RICA, CUBA, ECUADOR, O SALVADOR, GUATEMALA, HONDURAS, MÉXICO, NICARAGUA, PANAMÁ, PARAGUAI, PERÚ, REPÚBLICA DOMINICANA, URUGUAI E VENEZUELA
 - ASOCIACIÓN DE CEGOS E AMBLIOPES DE PORTUGAL (CON ACTIVIDADE EN PORTUGAL, ANGOLA, MOZAMBIQUE, CABO VERDE, SÃO TOMÉ E PRÍNCIPE E GUINEA-BISAU)
 - PROXECTOS EDUCATIVOS NOS BALCÁNS (BULGARIA, ROMANÍA, ALBANIA E BOSNIA), MARROCOS, EXIPTO E NOS CAMPAMENTOS SAHARAUÍS DE REFUXIADOS DE ALXERIA
 - COLABORACIÓN COA ORGANIZACIÓN

- NACIONAL DE CEGOS DE GUINEA ECUATORIAL (ONCIGE)
- FORO EUROPEO DE PERSOAS CON DISCAPACIDADE (EDF)
- PLATAFORMA EUROPEA PARA A REHABILITACIÓN E FORMACIÓN PROFESIONAL DAS PERSOAS CON DISCAPACIDADE (EPR)
- ASOCIACIÓN EUROPEA DE PROVEDORES DE SERVIZOS PARA PERSOAS CON DISCAPACIDADE
- SPAIN NAB
- CONSORCIO MUNDIAL PARA A ESTANDARIZACIÓN DA ACCESIBILIDADE NA WEB (W3C)
- INSTITUTO EUROPEO DE DESEÑO PARA TODOS (EIDD)
- REDE EUROPEA PARA O TURISMO ACCESIBLE (ENAT)
- COMITÉ PARALÍMPICO INTERNACIONAL
- COMITÉ ECONÓMICO E SOCIAL DA UNIÓN EUROPEA (CESE)
- CENTRO EUROPEO DE EMPRESAS PÚBLICAS E DE SERVIZOS PÚBLICOS (CEEP)
- CENTRO EUROPEO DE FUNDACIÓNS (EFC)
- PLATAFORMA EUROPEA DA ECONOMÍA SOCIAL (SEE)
- COUNCIL OF FOUNDATIONS
- PROGRAMA MEMBROS AFILIADOS ORGANIZACIÓN MUNDIAL DE TURISMO (OMT)
- PRESENZA EMPRESARIAL INTERNACIONAL EN PORTUGAL E COLOMBIA



5.2 Planeta para o futuro

Un grupo social tan amplo non pode permanecer alleo a minimizar posibles impactos sobre o planeta e trata de dar exemplo de que, case lámpada a lámpada, litro de auga a litro de auga, folio a folio, calquera iniciativa fai a súa pequena achega para un futuro mellor.

En 2022, a ONCE definiu un Plan de Sostibilidade Ambiental para guiar no desenvolvemento de futuras actividades que permitan cumprir cos obxectivos de descarbonización, economía circular e implantación da xestión ambiental.

A ONCE está en pleno proceso de implantación do sistema de xestión ambiental de acordo á norma ISO 14.001 nos seus centros, e está prevista a obtención da certificación en 2023 no Centro Loxístico e de Producción de Produtos de Xogo (CLP) e no Centro de Recursos Educativos (CRE) de Madrid.

Durante 2022, seguíronse a realizar actuacións de difusión e sensibilización en materia medioambiental, tales coma:

- Concienciación e fomento no cadro de persoal do uso da intranet para minimizar os trámites en papel e evitar a emisión física de documentos informativos.
- Realización dunha formación a través do Campus Virtual ONCE relativa á sostibilidade ambiental para todo o persoal non vendedor.
- Evento presencial e virtual o 3 de xuño para conmemorar o Día Internacional do Medio Ambiente: debate, boas prácticas, accións, ideas...

As actividades da ONCE que poden xerar un maior impacto ambiental son, por unha banda,

as derivadas do Centro Loxístico e de Producción (CLP) onde, entre outras, se realiza a impresión e distribución do cupón e outros produtos de lotería, e por outra, a climatización dos edificios. No CLP reduciuse notablemente o consumo de auga, papel e plástico para favorecer a economía circular; e no caso do consumo de enerxía, a substitución de equipos de climatización, luces LED e mellora das carpintarías. E inclúese un Seguro de Responsabilidade Civil por danos e prexuízos causados por contaminación.

Por outra banda, a Organización ten canles que poden ser utilizadas para queixas ou reclamacións de carácter ambiental por parte do cadro de persoal, persoas afiliadas ou clientes. En 2022 non consta ningunha reclamación por motivos ambientais e tampouco se recibiron multas ou sancións significativas por incumprimento das leis ou normativas nesta materia

En canto á mellora da eficiencia enerxética, durante 2022 impulsáronse diferentes accións nalgúns centros da ONCE:

- Renovación dos equipos de climatización, considerando a aerotermia, no caso de que sexa posible, co fin de aforrar entre un 40-50% da enerxía.
- Instalación de placas fotovoltaicas.
- Substitución de sistemas de iluminación para favorecer a súa eficiencia.
- Implantación do Real Decreto-lei 14/2022 de sostibilidade, destacando accións relacionadas coa limitación da temperatura e o apagado da iluminación: instalación de detectores de presenza, axuste de tempos de climatización, etc.
- Substitución no CLP dos sistemas de secado de tinta UV convencional por sistemas con luz

UV led, con consumo eléctrico inferior sobre o secado convencional.

- Continuación coa optimización de indicadores que miden os recursos e consumos de enerxía eléctrica: prezo de enerxía, control de potencia contratada/demandada, análise de penalizacións por reactiva, padrón de consumo, etc.

En relación á eficiencia enerxética, e de acordo aos requirimentos legais, a ONCE sométese á auditoría enerxética establecida cada 4 anos.

No que respecta á redución de emisións, o Plan de Sostibilidade Ambiental impulsou iniciativas para a redución de emisións de gases de efecto invernadoiro, así coma calquera forma de contaminación atmosférica, incluíndo emisións de ruído e contaminación de luz:

- Medidas para reducir a contaminación por gases fluorocarbonados de climatización con elevado potencial de esgotamento de ozono (PAO):
 - Substitución paulatina, nas máquinas antigas, do refrixerante R22 (PAO=0,5) por R410A, R134, R410 e R407 (todos eles con PAO=0). O 100% da maquinaria substituída respecta a capa de ozono e as revisións preventivas evitan fugas.
- Plan de mobilidade
 - Posta en marcha da Mesa de mobilidade con diferentes áreas para mellorar a mobilidade do cadro de persoal, favorecendo a inclusión e a redución de emisións, e permitindo ser sostibles e estar conectados e seguros.
- Medidas para reducir a contaminación por ruído
 - Sistemas de insonorización en todas as máquinas de ar acondicionado, paneis illantes

nas localizadas nas cubertas dos edificios, e o 100% da maquinaria substituída en 2022 conta con sistemas de baixo nivel sonoro.

- Medidas para reducir a contaminación de luz
 - Substitución paulatina da iluminación fluorescente por LED tecnoloxía estado sólido.
 - Disposición en todos os sistemas de iluminación de oficinas dun índice de cegamento ou UGR (Unified Glare Rating) inferior a 19, certificado polos fabricantes.
 - Limitación do nivel de iluminación nos postos de traballo a 550 lux cunha tolerancia do $\pm 10\%$, que garante luz suficiente e reduce o exceso de iluminación e deseño de farois con pantalla, nos centros con sistemas de iluminación exterior e decorativos, para emitir a luz necesaria e non por enriba do horizonte.
 - Selección de lonxitudes de onda das lámpadas con temperaturas de cor iguais ou inferiores a 4000°K, para radiación luminosa emitida de lonxitude de onda curta.





Ademais, a ONCE aposta pola economía circular como elemento clave para un desenvolvemento sostible. O obxectivo para os próximos anos é continuar coa implantación nos centros do sistema integral de xestión de residuos, asegurando a súa correcta segregación.

Tras a avaliación dos aspectos ambientais directos nalgúns centros, detectáronse no CLP impactos significativos relacionados coa xeración de papel e cartón e o polietileno. Para corríxilo, establecéronse accións para a substitución do polietileno virxe na cadea de produción para, en liña coa Lei de residuos e chans contaminados e o Real Decreto 1055/2022 de envases, reducir o seu uso e, por tanto, a xeración dos residuos asociados ao mesmo.

Neste sentido, todos os xestores de residuos cos que traballa a ONCE son autorizados en cada unha das Comunidades Autónomas nas que operan.

Implantáronse “puntos limpos” en zonas de paso e descanso para separar os residuos comerciais asimilables a urbanos en varios centros. Ademais, créanse almacéns de residuos perigosos para recoller procedentes de actividades de mantemento e limpeza.

Con motivo da Semana Europea de Prevención dos Residuos, nalgúns centros realizáronse “Mercados de Economía circular de roupa e complementos”. Con máis de 650 prendas, reutilizaron un 25%, o que supón aforrar case 4 millóns de litros de auga.

Os residuos perigosos clasifícanse en función da súa tipoloxía para facilitar os procesos de retirada e reciclaxe que levan a cabo os xestores autorizados, sendo este proceso inspeccionado periodicamente polas autoridades competentes. Os datos sobre o destino dos residuos recompílanse dos certificados dos xestores dos

residuos. No caso dos residuos depositados nos contedores dos concellos de papel e cartón e envases, destínanse a reciclaxe.

No relativo ao uso sostible da auga, a ONCE extrae a auga da rede de abastecemento, tanto nos seus centros asimilables a oficinas coma nos complexos industriais coma o CLP. O vertido realízase á rede de saneamento dos concellos en todos os centros de oficinas, xa que son asimilables aos xerados nunha comunidade de veciños e, no caso do CLP, non se realiza vertido ningún; tanto as augas de mollado como de limpeza depositanse en bidóns e trátanse cun xestor de residuos autorizado.

Entre as iniciativas de mellora de eficiencia e redución do consumo de auga están:

- Redución do volume de auga nas cisternas e colocación de fluxómetros ao substituír as billas antigas.
- Implantación no CLP dun proceso diario de control do consumo que permite detectar a existencia de avarías na rede de subministro do complexo.

Por outra banda, a ONCE, como Entidade de Interese Público a efectos da normativa europea e española de auditoría de contas, suxeita así mesmo á Directiva sobre divulgación de información non financeira, divulga información sobre o xeito e a medida na que as súas actividades se asocian a actividades económicas que se consideren medioambientalmente sostibles, así coma os indicadores relacionados co volume de negocio, os gastos de capital (investimento en inmovilizado) e os gastos operativos que así o mostren.

Con respecto ao requisito de aliñamento coas salvaguardas mínimas sociais, sinalar que a ONCE cumpre co establecido nos artigos 3 e 18 do Regulamento de taxonomía (Liñas Directrices da OCDE para Empresas Multinacionais e Principios

Reitores das Nacións Unidas sobre as empresas e os dereitos humanos, incluídos os principios e dereitos establecidos nos oito convenios fundamentais a que se refire a Declaración da Organización Internacional do Traballo relativa aos principios e dereitos fundamentais no traballo e á Carta Internacional de Dereitos Humanos), e está adherida ao Pacto Mundial de Nacións Unidas.

Ademais, a Organización conta con políticas e procedementos en materia de anticorrupción, responsabilidade fiscal, ética, e procedementos de debida dilixencia con provedores. Neste sentido, destácase tamén que a ONCE non recibiu ningunha condena ou sanción por violación de dereitos humanos.





Empresas sociais e sostibles

Pola súa parte, o Plan Director de Sostibilidade de Ilunion contempla un proxecto denominado “Compromiso Ambiental” que reúne unha serie de medidas dirixidas a definir o alcance dos obxectivos ambientais de Ilunion como grupo empresarial.

As principais liñas de acción levadas a cabo para reducir as emisións de gases de efecto invernadoiro:

- Ilunion Hotels, Ilunion Reciclados, e Ilunion Servizos Industriais procederon ao cambio de iluminación por tecnoloxía LED.
- Ilunion Hotels levou a cabo unha auditoría enerxética de amplo alcance en dez hoteles, Realizou a mellora ou substitución de caldeiras, cámaras frigoríficas, así coma outros equipos consumidores de enerxía por outros máis eficientes. Así mesmo, mellorou o sistema de climatización e instalou un sistema de calefacción por aerotermia en Ilunion Atrium.
- Ilunion Ibéricos de Azuaga modificou o sistema de escaldado para reducir as perdas de calor.
- Ilunion Lavanderías elaborou un plan de eficiencia enerxética, que comezará a implantarse en 2023, con accións enfocadas en tres áreas: maquinaria, instalacións e proceso. Ademais, nalgúns plantas instaláronse calandras, túneles de roupa e secadoras, que utilizan unha fonte enerxética autónoma, para reducir o consumo térmico de forma substancial.
- Ilunion Hotels e Ilunion Lavanderías contan cun sistema de control dos procesos operativos e de mantemento.
- Establecemento de requisitos de eficiencia enerxética na compra de produtos ou equipos

que poidan ter un impacto significativo no consumo de enerxía.

- Ilunion Retail e Comercialización realiza a compra de aparatos de refrixeración e máquinas expendedoras só con gas refrixerante R-290, caracterizado por posuír un baixo impacto ambiental. O persoal de ambas áreas ten establecido o control de peche de portas e equipos de refrixeración despois do uso.

Pulo da mobilidade sostible

- Ilunion Hotels pon a disposición dos clientes, e de forma gratuíta, puntos de recarga para vehículos eléctricos en 8 dos seus hotels.
- Ilunion Facility Services e Ilunion Lavanderías contan con pautas de actuación para unha condución eficiente de vehículos.
- Ilunion Lavanderías impartiu formación sobre condución eficiente e boas prácticas a máis de 750 condutores durante o exercicio 2022.
- Tanto Ilunion Lavanderías coma Ecologicistic Operations e Logiraees contan cun sistema para a xestión da frota. Así mesmo, hai que salientar que nestas dúas últimas empresas, dedicadas ao transporte de residuos de aparatos eléctricos e electrónicos (RAEE), máis do 40% dos quilómetros percorridos se realizaron con vehículos sostibles, evitando a emisión de 46,21 toneladas de CO₂.

En relación ao transporte diario do persoal aos centros de traballo, as medidas de flexibilidade laboral e teletraballo, así coma a promoción da formación online e as videoconferencias tamén teñen un impacto positivo nas emisións.

**Pulo ás enerxías renovables**

- Compra de electricidade certificada de orixe renovable. Toda a enerxía de Ilunion Hotels e os edificios Torre Ilunion e Mizar procede de enerxía eólica, solar ou hidráulica. En total, o 6,9% da enerxía consumida por Ilunion en 2022.

- Producción solar fotovoltaica

Ilunion Lavanderías conta co proxecto Teitos Verdes 2020-2023 para xerar o 15% de enerxía solar fotovoltaica cunha produción de 1 GWh/ano. A finais de 2022, 16 plantas contaban con teitos solares, 11 plantas máis ca en 2021. Os 3.568 KW de potencia instalada xeraron 2.435,56 MWh para autoconsumo, 2,4 veces a xeración do ano 2021, que evitaron a emisión de 643,54 Tn CO2 eq. Igualmente, os aforros enerxéticos nestas plantas foron moi significativos respecto ao ano anterior, chegándose a acadar aforros do 15% de enerxía por kg de roupa tratada.

Así mesmo, en 2022 varias empresas do Grupo (Ilunion Retail, Ilunion Ibéricos de Azuaga, Ilunion Reciclados, Ilunion Contact Center, e Ilunion Hotels) levaron a cabo a instalación de paneis solares fotovoltaicos.

- As empresas Ilunion Reciclados, Ilunion Automoción, Ilunion Hotels (Hoteis: Atrium, Auditori, Barcelona, Calas de Conil, Costa Sal, Islantilla e Málaga) e Ilunion Sociosanitario (Residencia Prado de San Gregorio) utilizan paneis solares térmicos para a produción de auga quente sanitaria (ACS).
- Caldeira de biomasa no hotel Ilunion Alcora e en Ilunion Ibéricos de Azuaga.
- Sistema de aerotermia para a produción de ACS nos hoteis Ilunion San Mamés e Ilunion Costa Sal.

Por outra banda, Ilunion puxo en marcha 'Bosque Ilunion' unha iniciativa de compensación de emisións de CO2. Pola súa parte, Ilunion Hotels impulsou a creación de dous bosques con 500 árbores. Ademais, Ilunion IT Services, a través dunha colaboración, realizou a compensación de 72, 5 toneladas de CO2.

No que respecta a Fundación ONCE, se ben pola natureza da súa actividade o impacto non resulta especialmente significativo, aborda determinadas liñas de actuación en materia de sostibilidade ambiental en liña coa Axenda 2030 e os ODS, así como coa Política de Sostibilidade da área executiva e o Plan Director de Sostibilidade 2019-2022.

Conforme ao propósito da Fundación ONCE, destacan as seguintes liñas de acción no ámbito da Sostibilidade ambiental:

- Compromisos de creación de emprego para persoas con discapacidade, vinculado a sectores e actividades relacionados coa Sostibilidade.
- Fortalecemento de alianzas coma a iniciativa Fundacións polo Clima, Jobs 2030, Futuro do traballo de Forética ou Alianza para a Transición Enerxética Inclusiva.
- As auditorías externas (AENOR) levadas a cabo en 2022 no marco da certificación do Sistema de Xestión Ambiental segundo UNE-EN ISO 14001:2015 resolvéronse de forma favorable tanto en Fundación ONCE coma en Servimedia, e por primeira vez en Inserta Empleo.
- No marco dos seus sistemas certificados, a Fundación ONCE e Servimedia adoptan o principio de precaución na súa xestión ambiental.

- Os seguros de Responsabilidade Civil de Fundación ONCE, Inserta Empleo e Servimedia recollen a responsabilidade civil por contaminación accidental, e en concreto a de Inserta Empleo tamén a responsabilidade medioambiental.
- En 2022 continuouse a traballar en materia de sensibilización interna, destacando o proxecto Green Makers da Área Executiva de Fundación ONCE, e na incorporación do compoñente de sostibilidade ambiental na cultura da organización.

No referente á contaminación, entre as medidas que se desenvolven para previr e reducir a contaminación destaca a correcta xestión dos residuos, a mellora continua en relación coa eficiencia de equipos e instalacións, así coma a sensibilización aos distintos cadros de persoal en materia de eficiencia enerxética e prevención e segregación de residuos. As medidas para favorecer unha mobilidade máis sostible tamén inciden na redución da contaminación, e igualmente na optimización do consumo enerxético e a loita contra o cambio climático.

- A comezos de 2022 aprobouse o Plan de descarbonización da Área Executiva de Fundación ONCE, que establece como meta a redución da práctica totalidade da pegada de carbono para 2029.
- Substitución progresiva da frota de vehículos por opcións máis sostibles.
- Compensación de emisións e emisión negativa en carbono, cun plan de descarbonización con compensacións coma a adquisición de créditos de carbono derivados de proxectos de reforestación e recuperación de chans degradados e/ou terreos incendiados en Pontevedra (Galicia).





5.3 Responsables en ESG

Ao longo da historia, a ONCE xestouse coma unha entidade socialmente responsable coa cidadanía en xeral, ao impulsar a autonomía persoal e plena inclusión das persoas cegas e/ou con outra discapacidade. Agora, o **Grupo Social ONCE mantén viva esa chama e evoluciona cara novos compromisos marcados na nova dimensión ESG** (Environmental, Social e Governance), isto é, antepoñer sempre os factores ambientais, sociais e de goberno corporativo ao tempo de valorar as accións a acometer.

A ONCE dispón dun Plan Director de RSC 2020-2022, que marca a estratexia transversal de

iniciativas de responsabilidade social e asuntos identificados como relevantes en materia ética, económica, ambiental e social, que poden influír substancialmente sobre as decisións dos grupos de interese. Este Plan participa do esforzo colectivo por contribuír a acadar o desenvolvemento sostible dos ODS da Axenda 2030.

As 6 liñas estratéxicas nas que se fundamenta esa posición son as seguintes:

- Calidade e innovación dos nosos servizos sociais
- Lotería social e responsable
- O noso equipo de persoas
- Bo goberno, sostibilidade e ética
- Comunicación e medición da reputación
- Compromiso co medio ambiente

A Fundación ONCE, as Asociacións Inserta Emprego e Inserta Innovación, e Servimedia manteñen un activo compromiso co desenvolvemento sostible desde o cumprimento da súa misión social, como mostra o claro aliñamento da actividade coa Axenda 2030 e os seus Obxectivos de Desenvolvemento Sostible (ODS). Con múltiples programas e accións, contribúese de maneira prioritaria aos ODS 4 (“Educación de calidade”), 8 (“Traballo decente e crecemento económico”), 10 (“Redución das desigualdades”), 11 (“Cidades e comunidades sostibles”) e 17 (“Alianzas para lograr os obxectivos”). En todos estes obxectivos, a propia Axenda 2030 recoñece expresamente e de maneira específica ás persoas con discapacidade. Ademais, pódese salientar tamén a contribución ao ODS 5 (“Igualdade de xénero”).

Así, a partir da súa natureza de entidade social, e estando comprometida con contribuír de maneira significativa ao cumprimento dos ODS, a Fundación ONCE integra a sostibilidade como elemento para apuntalar a súa misión, a súa xestión excelente, e maximizar a súa capacidade para xerar valor aos seus diferentes grupos de interese.

En 2022, a Fundación ONCE concluíu o seu primeiro Plan Director de Sostibilidade 2019-2022, cunha perspectiva ESG, tendo executado o 100% das actuacións previstas. Así mesmo, a Fundación ONCE realiza un importante labor para apuntalar a dimensión da discapacidade nas axendas ESG de terceiros, cunha mirada especial cara Europa, atendendo á importancia da regulación que ven de Bruxelas. Así, podemos celebrar que en 2022 a discapacidade foi expresamente incluída na nova Directiva europea de información Corporativa de Sostibilidade, que afecta aos 27 países da UE. Igualmente, a Fundación mantén alianzas con

importantes plataformas ESG, entre as que se inclúe o Foro español para o investimento sostible (Spainsif), ou a entidade mundial referente en materia de reporte, Global Reporting Initiative (GRI), e desenvolve iniciativas específicas para potenciar o binomio Discapacidade e Sostibilidade, con proxectos como Disability Hub Europe, co-financiado polo Fondo Social Europeo. Ilunion culmina en 2022 o seu Plan Director, destacando a creación dun Comité de RSC en marzo de 2018, así coma a creación dunha Oficina Técnica de RSC. Este Plan Director contribuíu aos Obxectivos de Desenvolvemento Sostible (ODS): ODS 5 (Igualdade de Xénero), ODS 8 (Traballo Decente e Crecemento Económico), ODS10 Redución de Desigualdades), ODS 11 (Cidades e Comunidades Sostibles), ODS 12 (Producción e consumo Responsables), ODS 13 (Acción polo clima), ODS 16 (Paz, Xustiza e Institucións sólidas) e ODS 17 (Alianzas para Lograr os Obxectivos).

A compañía deseñou o seu novo Plan Director de Sostibilidade que abranguerá o período de 2023 a 2027, sustentado nos eixes de Compromiso Ambiental, Compromiso Social, Bo Goberno e Alianzas, onde a Ética toma protagonismo en todas as dimensións.

O Grupo Social ONCE situouse en 2023 entre as tres empresas/entidades con mellor reputación corporativa de España, segundo o ranking Merco Empresas 2022 España. Ademais, lidera o Merco Responsabilidade ESG España 2022 -que mide a sostibilidade social e ambiental, a ética e o bo goberno das compañías-.

**Discapacidade transversal**

E todo iso facémolo da man de moitos compañeiros de viaxe, que nos axudan a impulsar calquera acción de futuro mantendo transversalmente á discapacidade coma o noso eixe de actuación, tanto dentro como fora de España. O modelo do Grupo Social ONCE móstrase ao mundo para seguir a sumar desde:

Ámbito estatal:

- Comité Español de Representantes das Persoas con Discapacidade (CERMI).
- Foro Xustiza e Discapacidade.
- Real Padroado da Discapacidade.
- Asociación Española de Fundacións (AEF) e Instituto de Análise Estratéxica de Fundacións (INAEF).
- National Advisory Board for Impact Investment (Spain NAB).
- Confederación Empresarial Española da Economía Social (CEPES).
- Spainsif (Plataforma de investimento sostible e responsable en España)
- Forética.

Ámbito europeo:

- Centro Europeo de Fundacións (EFC).
- European Disability Forum (EDF).
- Centro Europeo de Empresas Públicas e de Servizos Públicos (CEEP).
- Plataforma Europea para a Rehabilitación e a Formación Profesional de Persoas Con Discapacidade – European Platform for Rehabilitation (EPR).
- Asociación Europea de Provedores de Servizos para Persoas Con Discapacidade (EASPD).
- Instituto Europeo de Deseño Para Todos (EIDD – Design For All Europe).
- Rede Europea para o Turismo Accesible (ENAT).

- The European Venture Philanthropy Association (EVPA).
- Comité Económico e Social da Unión Europea (CESE) (en representación da Confederación Empresarial Española para a Economía Social (CEPES)).
- Plataforma Europea da Economía Social – Social Economy Europe (SEE) (Antiguo CEP-CMAF) (en representación do EFC).
- Rede Global de Acción pola Discapacidade (GLAD) (como Grupo Social ONCE).

Ámbito supraeuropeo:

- Council On Foundations (COF).
- Consorcio Mundial para a Estandarización da Accesibilidade na Web - World Wide Web Consortium (W3C).
- Programa Membros Afiliados da Organización Mundial do Turismo (OMT).
- International Standard Organization (ISO).
- Global Reporting Initiative (GRI).
- Consello Económico e Social das Nacións Unidas (ECOSOC).





5.4 Investigación + Innovación

A necesidade de investigar e innovar é unha máxima que as Organizacións que queiran ganarse o futuro deben impulsar e practicar. A innovación tecnolóxica, que para nós sempre ten compoñente social, lévanos a estar alerta ao que ocorre en todo o mundo, á procura das iniciativas que mellor se axustan á nosa realidade. Pero non só aí, senón impulsando con forza a investigación que nos leva á innovación desde todas as nosas áreas e, sempre, sempre, cunha vertente necesariamente inclusiva.

A ONCE mantén liñas de traballo de **investigación, desenvolvemento e innovación tiflotécnica e de investigación en visión, co obxectivo de mellorar continuamente a calidade dos servizos que presta ás persoas cegas** e seguir a responder eficazmente ás súas necesidades, ao tempo que se avanza no coñecemento da súa realidade social e o desenvolvemento de novas técnicas de intervención e tecnoloxías específicas.

Ademais, apoia aquelas iniciativas de investigación que melloran a calidade da atención e a prestación de servizos para adecuarse á evolución e aos cambios sociais e tecnolóxicos.

O Centro de Tiflotecnoloxía e Innovación (CTI) é o centro da ONCE referente en España e no mundo en accesibilidade e produtos de apoio para persoas cegas ou con deficiencia visual grave.

Ao longo de 2022 desenvolvéronse un total de 152 proxectos:

- 143 proxectos relacionados con tiflotecnoloxía e produtos de apoio, convertidos algúns

en produtos finais: como a aplicación do software Braitico (método de alfabetización e competencia de lectoescritura), unha nova versión de Xestor de Libros Dixitais GOLD para PC e a adaptación do popular xogo 'apalabrados'.

- 6 proxectos de investigación en visión, financiados pola ONCE, na súa maioría de investigadores e investigadoras de recoñecido prestixio nacional e internacional.
- 3 proxectos de investigación social: un do impacto de diferentes aprendizaxes da representación espacial para a orientación e mobilidade das persoas con discapacidade visual, en colaboración coa Universidade Autónoma de Madrid; un estudo de soidade non desexada na poboación de persoas cegas; e un traballo de campo para coñecer se se respectan os dereitos das persoas con discapacidade.

Ademais, realizáronse as seguintes accións de investigación e innovación social:

- Fallo do VI Concurso de experiencias de innovación e boas prácticas en servizos sociais.
- Reto ONCE Innova Emprendedores 2022: iniciativa para impulsar ideas innovadoras que melloren a calidade de vida e a inclusión dixital das persoas con discapacidade.

A través do servizo de asesoramento xenético, realizado con expertos en xenética e científicos, a ONCE facilita ás persoas cegas información sobre as características clínicas e xenéticas da súa realidade, así como orientación acerca do prognóstico familiar dunha posible enfermidade hereditaria.



TifloInnova 2022

A ONCE impulsa, con periodicidade bianual, TifloInnova, a feira da tecnoloxía accesible para persoas cegas, que celebrou en 2022 unha edición na que volveu con máis forza e, sobre todo, máis innovación tras ter que retrasarse pola pandemia. O fin de semana desde o 22 ao 24 de abril 'TifloInnova 2022' converteu a Madrid no centro internacional das últimas tecnoloxías accesibles para persoas cegas ou con baixa visión. Co título 'A cara amable da tecnoloxía', mostrou todas as tendencias de futuro e o gran número de **avances deseñados para a mellora da calidade de vida das persoas con discapacidade visual**.

A feira congregou a 30 expositores internacionais e retransmitiu en streaming máis de 30 obradoiros, presentacións e conferencias. TifloInnova pechou unha edición de éxito con máis de 3.500 visitas presenciais e máis de 28.500 virtuais. E coa estrea dun 'Espacio FUN', área dedicada exclusivamente ao ocio tecnolóxico accesible, concretamente aos videoxogos practicables por persoas con discapacidade visual, coa presenza de Xbox e PlayStation.

Pola súa parte, a sede de Fundación ONCE en Madrid mantivo a innovación desde a Sala de EspaciA, un espazo de referencia aberto e colaborativo dedicado á innovación, á accesibilidade e ao pulo do deseño para todas as persoas.

E continuouse co "hub" dixital de Por Talento Dixital, lugar de formación e inspiración para novos e maiores con discapacidade e punto de referencia para as tecnoloxías accesibles e a formación, que aloxou moitos e interesantes eventos durante 2022.

Coma unha das liñas de acción relevantes en materia de Accesibilidade Universal, cabe salientar a **actividade de I+D+i e o apoio á innovación que desenvolve Fundación ONCE, todo iso dirixido a favorecer o deseño para todas as persoas e garantir que a tecnoloxía supón unha oportunidade para lograr a plena inclusión das persoas con discapacidade**.

En 2022 desenvolvéronse 37 proxectos de innovación, destacando diferentes iniciativas en torno aos Videoxogos Accesibles, así coma os proxectos AccessJobs e AccessRobots, plataformas para manter reunións e formación online accesible para todas as persoas, ademais de solucións robóticas móbiles e autónomas que asisten a persoas con distintos perfís de discapacidade en espazos complexos, tanto públicos coma privados.

Igualmente, desde Fundación ONCE **apoiouse o emprendemento en materia de accesibilidade universal**. Cóntase cunha Aceleradora de proxectos propia, tendo finalizado catro proxectos o ciclo completo de aceleración durante o ano, e apoiáronse ademais distintos proxectos de innovación social de alto impacto da man de entidades recoñecidas como Ship2B.

Tamén hai que salientar a participación de Ilunion no proxecto MentallyPro, unha iniciativa da asociación PRL Innovación para o deseño dunha ferramenta de avaliación de riscos psicosociais en distintos sectores de actividade e aplicable ás persoas con discapacidade. De novo innovación social para mellorar.

E, en 2022, continuouse coa implantación do proxecto 6conecta, unha aplicación para a xestión integral da prevención de riscos laborais cuxo

obxectivo é a dixitalización da actividade de seguridade e saúde, a optimización dos procesos de xestión documental, a estandarización dos procesos neste ámbito, así coma a diminución dos tempos de xestión administrativa. E as liñas formativas, tamén para directivos, centráronse na transformación dixital e innovación.

Todo iso dá conta dun traballo transversal de colaboración do Grupo Social ONCE con cantos actores do mundo da tecnoloxía, a investigación e o desenvolvemento se achegan a nós, desde os ámbitos máis amplos, para pensar sempre en que **o deseño debe ser para todos, e a accesibilidade e facilidade de uso de bens e servizos unha máxima obrigada**.





LEXITIMIDADE

CERTEZA

OPORTUNIDADE

COOPERACIÓN

SOLIDARIEDADE

INSPIRACIÓN

PERSPECTIVA

6

INSPIRACIÓN en valores

- 6.1 Ética por enriba de todo
- 6.2 Transparencia que xera confianza



Fai clic en cada capítulo





O Grupo Social ONCE apostou no seu nacemento por situarse a carón da cidadanía, de convivir, de mellorar, avanzar e superar xuntos realidades adversas, para impulsar así un vínculo de confianza común. E, neste sentido, a ética e a transparencia convértense en valores clave, xunto con outros que tradicionalmente se suman ao ADN da Organización. Todo iso, cos máximos controis e indicadores capaces de evitar riscos e garantir que todo o que se realiza ten un correcto desenvolvemento sobre eses valores que constitúen a nosa inspiración.

6.1 Ética por enriba de todo

Para asegurar o desenvolvemento, pulo, implantación e seguimento destas iniciativas constituíuse o Comité de Ética, Recursos Humanos e Cultura Institucional (actualmente Observatorio de Transparencia e Ética) que, en dependencia directa do Consello Xeral, vela pola implantación da Lei de transparencia, acceso á información pública e bo goberno; e en materia de ética: promove a difusión, coñecemento e fai un seguimento do cumprimento dos códigos éticos de conduta do Grupo Social ONCE, que inclúe a prevención e xestión de posibles conflitos de interese; propón iniciativas para o desenvolvemento dos comportamentos éticos; e canaliza e xestiona as queixas, denuncias e suxestións en materia de ética.

Inclúe normas, políticas e procedementos que constitúen o mecanismo de debida dilixencia para **protexer a lexitimidade, o bo facer e a confianza depositada polas persoas afiliadas, o cadro de persoal, as administracións públicas e outros grupos de interese.**

Estándares éticos e de comportamento da ONCE:

- Código Ético de conduta para conselleiros, directivos, mandos intermedios e responsables de xestión sen rango directivo do Grupo Social ONCE: aprobado por acordo do Consello Xeral en 2019. Este código concrétase en 11 valores éticos que deben guiar a conduta: Comunicación, Solidariedade, Confidencialidade, Equidade, Confianza, Honestidade, Humildade, Respetto, Compromiso, Profesionalidade e Responsabilidade.
- Código Ético e Guía de Conduta para a actuación dos traballadores e traballadoras da ONCE: actualizado por acordo do Consello Xeral en 2015, guía de orientación na actuación dos traballadores e traballadoras da Entidade, non sendo de obrigada subscripción pola súa parte.
- Códigos de conduta en materia de seguridade da área de xogo: principios básicos de actuación e prácticas de conduta do cadro de persoal involucrado na actividade comercial. Inspírase en valores de lealdade, transparencia, profesionalidade e confidencialidade, e son de obrigado cumprimento.
- Marco normativo para a selección de provedores e contratación de bens e servizos: contempla, entre outras normas, o Procedemento de Debida Dilixencia externa que se deberá aplicar aos provedores e o Código de conduta para provedores, que recolle os principios éticos e de conduta, aliñados cos dez principios universais do Pacto Mundial de Nacións Unidas e cos principios e valores do Grupo Social ONCE.
- Política de xestión responsable da información e protección de datos, co desenvolvemento dunha serie de políticas e normativas: Circular de protección de datos persoais e Documento de Seguridade, destacando en 2022, a aprobación do novo Protocolo de clasificación da información (PCI) que ten como obxectivo

identificar os distintos activos de información e xestionalos adecuadamente en termos de seguridade e respecto á privacidade de datos. Estas normas elabóranse para dar cumprimento ao Regulamento Xeral de Protección de Datos (RGPD) e á Lei Orgánica 3/2018 de Protección de Datos Persoais. Ademais, a ONCE conta cun Comité de seguridade e protección de datos e cun Comité de valoración documental para supervisar o cumprimento de normas internas e externas nesta materia, establecer criterios e medidas a adoptar e resolver consultas internas.

- Auditoría de protección de datos (bienal) para comprobar o nivel de cumprimento e efectividade das medidas de seguridade no tratamento de datos de carácter persoal, de acordo coa lexislación vixente e á normativa interna.
- En 2022, a ONCE recibiu un requirimento de información por parte da Axencia Española de Protección de Datos (AEPD) pola reclamación por unha presunta vulneración do RGPD que, tras presentar a ONCE as súas alegacións, a AEPD resolveu non admitíndoa a trámite e pechando o proceso.
- Directrices relativas ás mellores prácticas da WLA (World Lottery Association) de márketing e comunicación: marcan as pautas para que a publicidade dos produtos de lotería se leve a cabo de maneira responsable. Son adoptadas pola ONCE, así como polas axencias de publicidade e de medios, e os provedores de accións e campañas de márketing.
- Modelo de Prevención Penal: extrema as medidas de prevención para evitar a comisión de posibles ilícitos penais na ONCE e o seu contorno. Dispónse da Política de Cumprimento Penal, actualizada en decembro de 2022, de obrigado cumprimento e de aplicación global á Organización, e ratifica a súa vontade de manter unha conduta respectuosa

tanto coas normas coma cos seus valores éticos e, ao abeiro desta Política, o documento que vertebra o sistema de xestión de cumprimento penal, que recolle as normas e documentos organizativos nesta materia e inclúe as medidas deseñadas para avaliar, prever, detectar e xestionar de maneira temperá os riscos penais. O Órgano de Prevención Penal da ONCE é o responsable de supervisar o funcionamento deste Sistema de xestión de Cumprimento Penal.

- Modelo de cumprimento tributario: dispónse dunha Política de cumprimento tributario, o documento que vertebra o sistema de xestión de cumprimento tributario e unha normativa cos Procedementos Fiscais na ONCE. Así mesmo, o Órgano de Cumprimento Tributario ten a responsabilidade de supervisar o Sistema de xestión de Cumprimento Tributario.
- Prevención do branqueo de capitais e financiamento do terrorismo: dispónse dun Manual integrado por procedementos e medidas de control que deben aplicarse e guiar, en xeral, o comportamento da Organización e das súas persoas empregadas, con normas específicas sobre materias tales coma a correcta identificación de clientes, o pago de premios a persoas físicas e xurídicas, a detección e análise de operacións sospeitosas ou a comunicación das mesmas á autoridade supervisora competente, o Servizo Executivo da Comisión de Prevención de Branqueo de Capitais e Infraccións Monetarias (SEPBLAC). Ademais, co fin de supervisar e garantir o correcto cumprimento do Manual, constituíuse un órgano de control interno, a Comisión da ONCE para a prevención do branqueo de capitais e o financiamento do terrorismo, e designouse a un representante da ONCE ante o SEPBLAC.



Pola súa parte, Ilunion considera que a confianza dos seus grupos de interese fundaméntase na integridade, entendida coma a actuación ética, honesta e responsable. Por iso, o **Consello de Administración de Ilunion aprobou o 20 de decembro de 2018 o Sistema de Xestión de Compliance de Ilunion**, que está aliñado coa norma UNE 19601, co obxectivo de previr a comisión de delitos e reducir o risco penal nas organizacións e favorecer unha cultura ética e de cumprimento. Ademais, Ilunion dispón dun órgano de prevención penal constituído o 14 de xuño de 2017, cuxo obxectivo é a prevención penal en todo grupo de interese e desenvolvemento das diferentes medidas do Sistema de Xestión de Compliance Penal.

A Política de Compliance Penal, xunto ao documento que vertebra o sistema de xestión de Compliance Penal, desenvolven un modelo de prevención de delitos que establece a prevención, detección e control para asegurar a dilixencia debida en materia de loita contra a corrupción, o suborno e o branqueo de capitais. En 2020, o Órgano de Prevención Penal de Grupo Ilunion aprobou os procedementos de Devida Dilixencia Interna e Externa, así como o Procedemento de Xestión da Canle de Denuncias. **En 2022 non se produciu ningunha denuncia en materia de corrupción e suborno.**

Ilunion dispón dunha serie de ferramentas en materia de ética como son o Código Ético de Conduta, a Canle Ética e o Grupo de Traballo de Ética.

A Canle Ética xestiónase a través dun enderezo de correo electrónico ao que todos os traballadores poden remitir consultas, propostas de mellora

e denuncias de comportamentos contrarios ao Código Ético de Conduta por parte de persoas obrigadas ao seu cumprimento. A xestión da canle ética corresponde ao Grupo de Traballo de Ética dependente do Observatorio de Transparencia e Ética do Grupo Social ONCE. En 2022 recibíronse dúas queixas de empregados de Ilunion.

Así mesmo, todos os traballadores do Grupo Social ONCE contan co proxecto colaborativo solidario Gracias a Ti, iniciativa que canaliza o redondeo de nómina voluntario dos traballadores cara proxectos sociais que non traballan estritamente no campo da discapacidade. O Grupo Social ONCE dobra a cantidade aportada polos seus empregados.

Valores éticos Grupo Social ONCE

- Comunicación
- Solidariedade
- Confidencialidade
- Equidade
- Confianza
- Honestidade
- Humildade
- Respecto
- Compromiso
- Profesionalidade
- Responsabilidade



6.2 Transparencia que xera confianza

Tal e como iniciábamnos estas liñas, a transparencia constitúe unha clave de presente e futuro, garantía de bo facer e demostración de honestidade, o mellor camiño cara a confianza.

O Observatorio de Transparencia e Ética do Grupo Social ONCE é o máximo responsable da implantación da Lei de transparencia, acceso á información pública e bo goberno, e en materia de ética.

Ademais das políticas e documentos normativos mencionadas, no marco do compromiso coa transparencia que a ONCE quere promover, publícase, de forma periódica, tanto na intranet como na web corporativa, información financeira e non financeira que pon en valor as actuacións da Organización e responde aos grupos de interese, entre outras:

- Contas anuais, informe de xestión e informe de auditoría independente, individuais e consolidados do exercicio correspondente.
- Informe de Valor Compartido do Grupo Social ONCE.
- Estado de Información Non Financeira e Diversidade individual e consolidado
- Relación de convenios e contratos vixentes coas Administracións Públicas.
- Estruturas orgánicas da ONCE.

Respecto do exercicio e baixo a coordinación do Comité Xeral de Auditoría do Grupo Social ONCE, presentáronse ao Consello de Protectorado da ONCE un total de 18 auditorías de carácter obrigatorio e tres de carácter voluntario: seis están relacionadas coas contas anuais das principais entidades do Grupo Social ONCE; tres

cos Estados de Información Non Financeira e Diversidade; e doce co cumprimento do Acordo Xeral entre o Goberno da Nación e a ONCE.

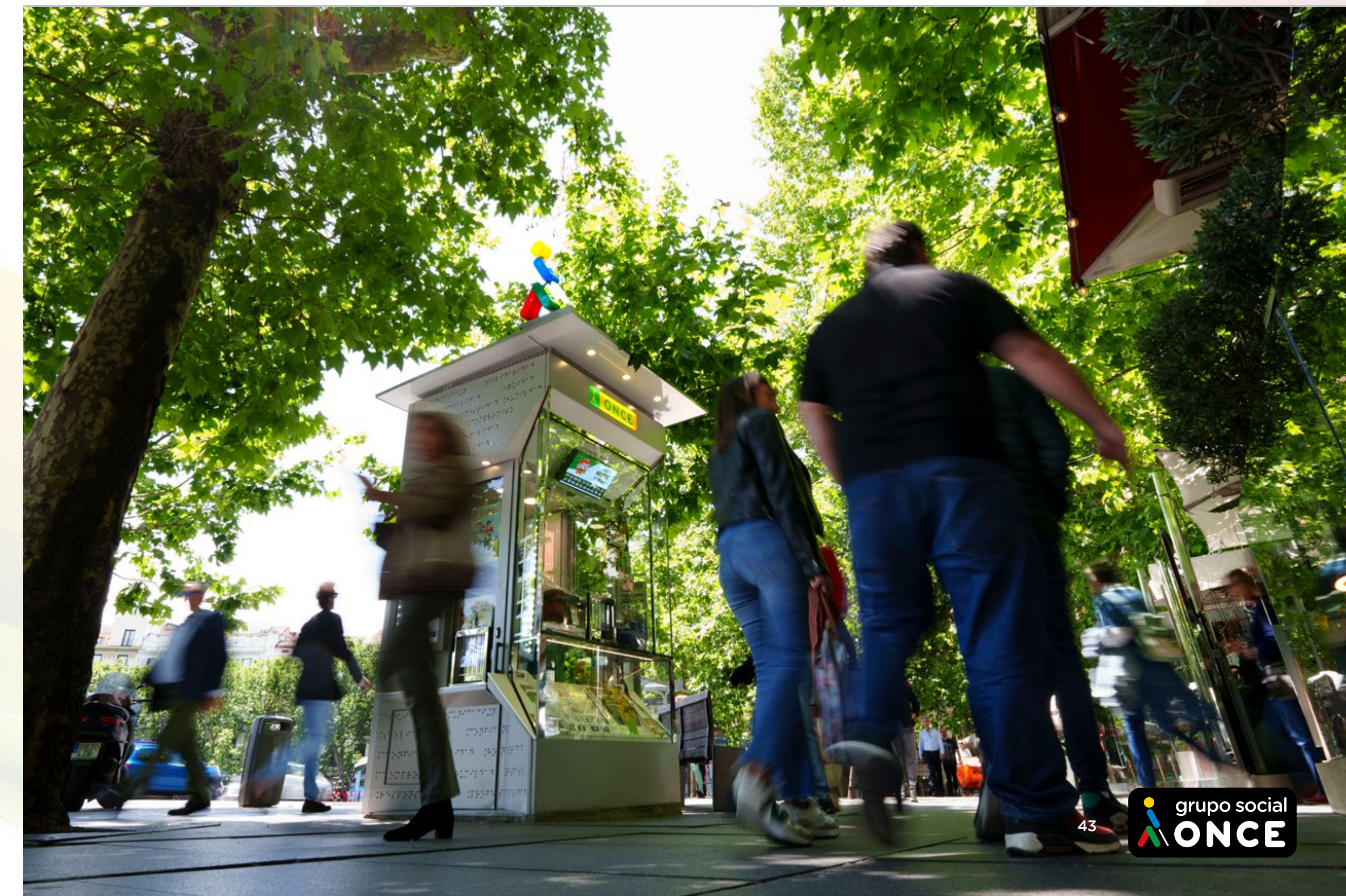
Tamén, con carácter semestral, unha Sociedade de auditoría externa realiza unha peritaxe das bolas utilizadas nos sorteos do Cupón, remitíndose esa peritaxe ao Consello de Protectorado. Así mesmo, os dous xeradores aleatorios de numeración utilizados na realización de sorteos virtuais de produtos de xogo activo e na compra de boletos de lotería instantánea en Internet; e a funcionalidade da compra de boletos e apostas de xogo activo e de lotería instantánea en internet, certifícanse cada tres anos por unha empresa homologada polo Ministerio de Consumo.

Por outra banda, **realízanse auditorías de carácter trienal** por encargo da World Lottery Association (WLA) e da European Lotteries (EL) para un dobre motivo:

- Cumprimento pola ONCE dos estándares de seguridade da WLA.
 - Cumprimento pola ONCE dos estándares da WLA e da EL en materia de xogo responsable.
- Como resultado destas auditorías, tamén presentadas ao Consello de Protectorado, obtivéronse catro certificados (dous de cada), publicados na nosa páxina web.

Por outra parte, a ONCE organiza **cursos de formación en prol dunha conduta ética aliñada cos seus valores**. Adicionalmente, o cadro de persoal pode acceder, a través de PortalONCE, ao titorial online sobre “Prevención do branqueo de capitais e do financiamento do terrorismo” e ao temario de cursos impartidos con anterioridade sobre o código ético e xestión responsable da información.

A ONCE dispón dunha **canle de denuncias na páxina web**, como ferramenta para que calquera persoa afiliada, traballadora ou terceiro presente denuncias ou suxestións respecto daquelas condutas potencialmente irregulares ou incumprimentos, que poidan supoñer unha violación do Código Ético de Conduta, a posible comisión dun delito ou unha infracción tributaria. A canle garante a confidencialidade das denuncias, con especial atención a aqueles datos relativos á identidade do denunciante.





As comunicacións son recibidas polo Secretario do Observatorio de Transparencia e Ética e polo Secretario do Observatorio de Prevención Penal do Grupo Social ONCE e, en función da materia, e co visto bo do Presidente de ambos Observatorios, derívanse as de ética ao Grupo de Traballo de Ética, as de ámbito penal ao Observatorio de Prevención Penal, e as de temas tributarios ao Órgano de Cumprimento Tributario, para a súa xestión e resolución, procedendo á instrución do expediente oportuno e trasladando a decisión final á persoa denunciante.

En 2022 recibíronse por esta canle once comunicacións relacionadas coa aplicación e o cumprimento do Código Ético do Grupo Social ONCE e as Políticas de Cumprimento Penal e Tributario (en nove delas non se observou incumprimento, outra non correspondía a este ámbito e a última non procedeu a trámite).

Na ONCE, a dilixencia debida en materia de dereitos humanos é un proceso continuo de xestión en todas as operacións. Non obstante, para evitar posibles vulneracións destes dereitos humanos nas relacións con provedores e socios de negocio, implantouse un procedemento de debida dilixencia externa segundo o cal, aos provedores que, polas características que concorren na oportunidade de contratación coa ONCE, presentan un potencial risco alto, ademais de avalialos sobre prácticas medioambientais ou sociais, entre outros aspectos, solicítaselles que se adhiran ao Código de Conduta de provedores e socios de negocio do Grupo Social ONCE, cuxo apartado 2 “Dereitos Humanos e condicións laborais” establece que deben respectar os dereitos humanos internacionalmente recoñecidos. Ademais, recoméndaselles a adhesión ao Pacto Mundial de Nacións Unidas.

Responsabilidade fiscal

Para cumprir coas obrigas fiscais, a ONCE conta coa Política de cumprimento tributario, encamiñada á supervisión, vixilancia e control da actividade, para garantir e evidenciar a dilixencia debida no cumprimento das obrigas tributarias e o documento que vertebra o sistema de xestión de cumprimento tributario para a prevención, detección e xestión de riscos fiscais. Como marco normativo en vigor figura a Circular de Procedementos Fiscais, que recolle os principais aspectos fiscais que afectan á Organización e ás políticas a seguir nos diferentes impostos de aplicación.

A Dirección Técnica Económico-Financeira é a encargada dos aspectos operativos do axuste puntual das liquidacións de impostos coa contabilidade e o reporte de información obrigatoria á Axencia Estatal de Administración Tributaria (AEAT).

Co establecemento deste Sistema de xestión de cumprimento tributario búscase responder a tempo ante aquelas situacións de risco fiscal ás que poida enfrontarse a Organización no exercicio da súa actividade. A estes efectos, o Órgano de Cumprimento Tributario dispón da Matriz de riscos e controis fiscais da ONCE, onde están recollidos os controis asociados aos procesos fiscais. O devandito Órgano fomentou a concienciación nesta materia a través da difusión do documento base e cursos de formación a diferentes niveis da Organización.

A Política de cumprimento tributario contempla varias liñas de reporting desde o Órgano de Cumprimento Tributario cara outros órganos da Dirección e do Consello Xeral:

- Ao Comité Xeral de Auditoría do Grupo Social ONCE, órgano responsable da revisión periódica da eficacia do sistema de cumprimento tributario e de formular ao Consello Xeral as observacións ou propostas de mellora oportunas.
- Por delegación do Comité Xeral de Auditoría, ao Comité de Auditoría da Dirección Xeral da ONCE, órgano que supervisa a eficacia do sistema de cumprimento tributario e o control interno, a auditoría interna e os sistemas de xestión do risco fiscal dentro da Organización.

En cumprimento desta previsión, o Órgano de Cumprimento Tributario remite ao Comité Xeral de Auditoría do Grupo Social ONCE, a través do Comité de Auditoría da Dirección Xeral, os informes operativos de Compliance tributario de carácter semestral e o informe anual de Compliance tributario. Ademais, trasladará ao Consello Xeral e á Dirección Xeral as irregularidades ou incumprimentos relevantes que poidan comprometer á Organización.

Ademais, o Departamento de Auditoría Interna da ONCE encárgase de auditar o correcto cumprimento e a eficacia deste Sistema de xestión de cumprimento tributario conforme os requisitos previstos na citada política, reportando, coa periodicidade que se estableza, as posibles deficiencias e ámbitos de mellora.

As contas anuais individuais e consolidadas, e os estados de información non financeira e diversidade audítanse por Ernst & Young, S.L.

O mesmo ocorre con Ilunion, que xa en 2020 aprobou a implantación do Sistema de Xestión de Compliance Tributario. O 26 de marzo de 2021, o Comité de Administración de Ilunion aprobou tres documentos:

- A Política de Compliance Tributario, que establece un marco de principios de cumprimento en materia tributaria e desenvolve o establecido na Política Fiscal e nos Códigos Éticos do Grupo.
- O documento que vertebra o Sistema de Compliance Tributario, que recolle as normas e medidas deseñadas para avaliar, prever, detectar e xestionar de maneira temperá os riscos tributarios.
- A estratexia fiscal na que se definen os principios nos que se fundamenta a xestión fiscal (transparencia, prudencia, ética e máxima colaboración coas autoridades fiscais) e o marco de conduta baseado no cumprimento normativo e nas boas prácticas tributarias.



Posteriormente, constituíuse un Órgano de Compliance Tributario cuxo obxectivo é a supervisión, vixilancia e control da Política de Compliance Tributario. Así mesmo, o Plan Estratéxico 2020-2023 establece como obxectivos a revisión dos principais procedementos fiscais e a elaboración dun mapa de riscos fiscais.

Pola súa parte, **Fundación ONCE fundamenta a súa xestión fiscal tamén nos principios de transparencia, prudencia, ética e máxima colaboración coas autoridades fiscais.** Cómpre salientar ademais que en novembro de 2022 tivo lugar unha primeira sesión formativa relativa a Compliance tributario, de forma conxunta para Fundación ONCE e Ilunion.

Por outra banda, Fundación ONCE desenvolveu unha Política de Loita contra a Fraude na xestión do Fondo Social Europeo (FSE), en liña coas recomendacións da Comisión Europea aos organismos que xestionan fondos europeos. Para iso, elaborou o Manual de Loita contra a Fraude nas actuacións que desenvolve coa axuda financeira do FSE, e púxose en marcha un enderezo de correo electrónico (misdenunciasfraudefse@gen.fundaciononce.es), exclusiva para a comunicación directa no ámbito dos riscos detectados e a fraude.

Ao Manual acompaña o Código ético e de boa conduta de Fundación ONCE e Inserta Empleo como xestores de programas do FSE, subliñando o compromiso da organización neste ámbito e a súa adhesión aos máis estritos principios de integridade, obxectividade e honestidade.

Para un risco cero

O Sistema Integral de Xestión de Riscos (SIGR) da ONCE establece o marco de xestión e control de riscos da Organización. Os principais impactos e riscos identificados analízanse mediante o Mapa

de Riscos que, actualmente, recolle 18 riscos de natureza económica e social, e relacionados coa integridade da Organización e a fraude. Algúns deles son: descenso na calidade da prestación dos servizos sociais ás persoas afiliadas; incapacidade para satisfacer a demanda de produtos de lotería; incumprimento de normativa en materia de xogo; riscos asociados a sistemas de información e á súa seguridade; fraude e corrupción en actividades de xogo; ou cambios legislativos, entre outros. En 2022 traballouse na **identificación de riscos medioambientais**, como paso previo para a súa xestión e incorporación neste Mapa de Riscos.

A identificación e xestión dos riscos aos que está exposta a ONCE xestionáanse nos distintos niveis da Organización. Cada risco ten asignado unha persoa xestora que trimestralmente cumprimenta unha ficha cos controis e indicadores de alarma asociados. Da súa correcta xestión depende que se reduzan notablemente as probabilidades de que se produza o feito non desexado e se propoñan medidas correctoras. Estas fichas son reportadas trimestralmente ao Coordinador de Riscos, que elabora un informe co máis relevante, para a análise polo Comité de Riscos.

O Comité de Riscos é o Órgano executivo e consultivo, dependente do Consello de Dirección, que supervisa a correcta execución da política de control e xestión de riscos, realizando a identificación, xestión, seguimento e análise dos riscos e impactos das actividades na ONCE.

Dos resultados obtidos polo conxunto de riscos que compoñen o Mapa de Riscos infórmase

anualmente ao Comité Xeral de Auditoría do Grupo Social ONCE, quen, á súa vez, supervisa a eficacia dos sistemas de xestión de riscos.

Pola súa parte, Ilunion dispón dun sistema de xestión integral de riscos (SIGR ou ERM) deseñado para identificar eventos potenciais que lle poidan afectar, xestionar os seus riscos dentro do nivel de risco aceptado e proporcionar unha seguridade razoable sobre o logro de obxectivos. Tal sistema conta cunha política que está aliñada cos principais estándares en materia de xestión de riscos, en particular cos establecidos no estándar internacional ISO 31000, como estándar de referencia específico sobre Xestión de Riscos, e o modelo COSO, un dos Marcos de Xestión de Riscos máis estendidos nesta materia mundialmente.

A Fundación ONCE tamén conta cun sistema integral de riscos, dotado dunha política e dun sistema de seguimento, atendendo ao mesmo estándar internacional e modelo que Ilunion, e cuxo mapa de riscos se revisou e actualizou en 2022. Se ben o sistema afecta e involucra a todo o persoal, destaca a figura do Subcomité de Riscos.

De maneira adicional, e no que respecta á xestión de programas cofinanciados polo Fondo Social Europeo, a Fundación ONCE, en calidade de Organismo Intermedio, aplica un enfoque de xestión de riscos en base a unhas matrices específicas para o seu control e mitigación, todo iso no marco da devandita política de loita contra a fraude.



LEXITIMIDADE

CERTEZA

OPORTUNIDADE

COOPERACIÓN

SOLIDARIEDADE

INSPIRACIÓN

PERSPECTIVA

7

PERSPECTIVA desde o presente cara o futuro





Non podemos pechar este Informe, este modelo de render contas e mostrarnos abertamente á cidadanía, sen recorrer a outra palabra de 11 letras que temos incorporada ao noso quefacer diario: perspectiva, contemplada no sentido de observar atentamente o pasado e o presente para ganarnos o futuro.

Mantemos o concepto de unidade do Grupo Social ONCE coma unha máxima de traballo en equipo e de xestión conxunta que, sen dúbida, nos conducirá cada día máis lonxe, grazas á entrega dos nosos equipos, dos case 69.000 traballadores e traballadores que sumamos entre ONCE, Fundación ONCE e Ilunion.

Todos nós somos os mellores embaixadores e embaixadoras dun Plan de Cultura Institucional que, actualizado en función das novas realidades e tempos, serve de base para os novos empregados, así coma para o resto de “stakeholders” da Organización e o conxunto da sociedade en xeral.

Iso permítenos un intenso plan de relacións públicas, institucionais e de comunicación que se centra en trasladar á sociedade todo o que facemos, para demostrar que se pon todo o esforzo en lograr unha cidadanía máis inclusiva.

Queremos que nos coñezan como Grupo e saiban o que podemos ofrecer e, nesta liña, estaremos en 2023 unha nova páxina web www.gruposocialonce.com con toda a información conxunta.

Nada do que contamos aquí sería unha realidade para a cidadanía sen a cohesión que existe entre as áreas corporativas, capaces de mostrar que toda a nosa estratexia ten un sentido de coherencia ligado os valores impulsados pola Organización, para seguir mostrándose capaces de innovar nos ámbitos económicos e sociais que poidan mellorar a vida das persoas con discapacidade e, por extensión, do resto da cidadanía.

Pechamos un bo exercicio 2022 (xa apuntábase que se trataba dun 2000 11+11) con fitos destacados -xa relatados- que nos levarán a un 2023 no que manteremos o esforzo no retorno social, do que avanzamos tres aspectos que nos ilusionan:

- Traballaremos intensamente durante a presidencia española da Unión Europea (UE) no segundo semestre para que as cuestións sociais, especialmente as relacionadas coas persoas con discapacidade, teñan un papel transversal e España luza a súa marca máis social.

- Ao longo do exercicio celebraremos un fito destacado: a celebración dos 25 anos da nosa Fundación ONCE para América Latina, que chega cada ano directamente a máis de 70.000 persoas cegas de 19 países irmáns e que acumula un cuarto de século de pulo á súa realidade a través da educación, o emprego e a mellora das redes de asociacionismo.
- E un avance no que traballamos xa con todas as forzas baixo o lema “Se tes baixa visión, ven á ONCE”. Crearemos unha nova Fundación para atender a persoas de baixa visión -con perdas moi graves de capacidade visual- que, porén, non cheguen a cumprir os parámetros de afiliación á ONCE, e igualmente impulsaremos con ela a investigación en cuestións de visión. É un anuncio que mostra moi ben o que somos, o que facemos e ao que aspiramos; unha mostra do noso compromiso continuo coa cidadanía, con todos e cada un e cada unha de vós para, desde a humildade e a realidade que nos toca vivir cada día, tratar de impulsar sociedades máis xustas e máis inclusivas. Porque, contigo, todos xuntos, transformamos vidas.



UN INFORME FUNDAMENTADO

Para a elaboración deste Resumo Executivo Integrado tiveronse en consideración os Estados de Información Non Financeira e Diversidade que elaboran por separado as tres áreas executivas do Grupo Social ONCE (ONCE, Fundación ONCE e Ilunion), con toda a información máis detallada das súas accións, agora unificadas nestas liñas.

Todos estes estados están verificados por Ernst & Young con correspondentes informes sen eivas e foron elaborados de acordo co disposto na Lei 11/2018, de 28 de decembro en materia de información non financeira e diversidade; e conforme aos Estándares GRI para a elaboración de memorias de sostibilidade.

Para a confección dos requiridos estados, precisouse a elaboración dunha análise previa de materialidade que pon de relevo aqueles aspectos de natureza económica, social e ambiental relevantes para a Organización e que poden influír na toma de decisións dos seus grupos de interese.

Para máis información sobre o compromiso do Grupo Social ONCE poden consultarse tamén estes estados, xunto cos seus informes de verificación, nas seguintes páxinas web: www.once.es, www.fundaciononce.es e www.llunion.com.